

Economía y Política de la Educación

FCS – Edición 2011

Indicadores educativos I

INDICADORES BASICOS

PANORAMA GENERAL

Asistencia a centros educativos

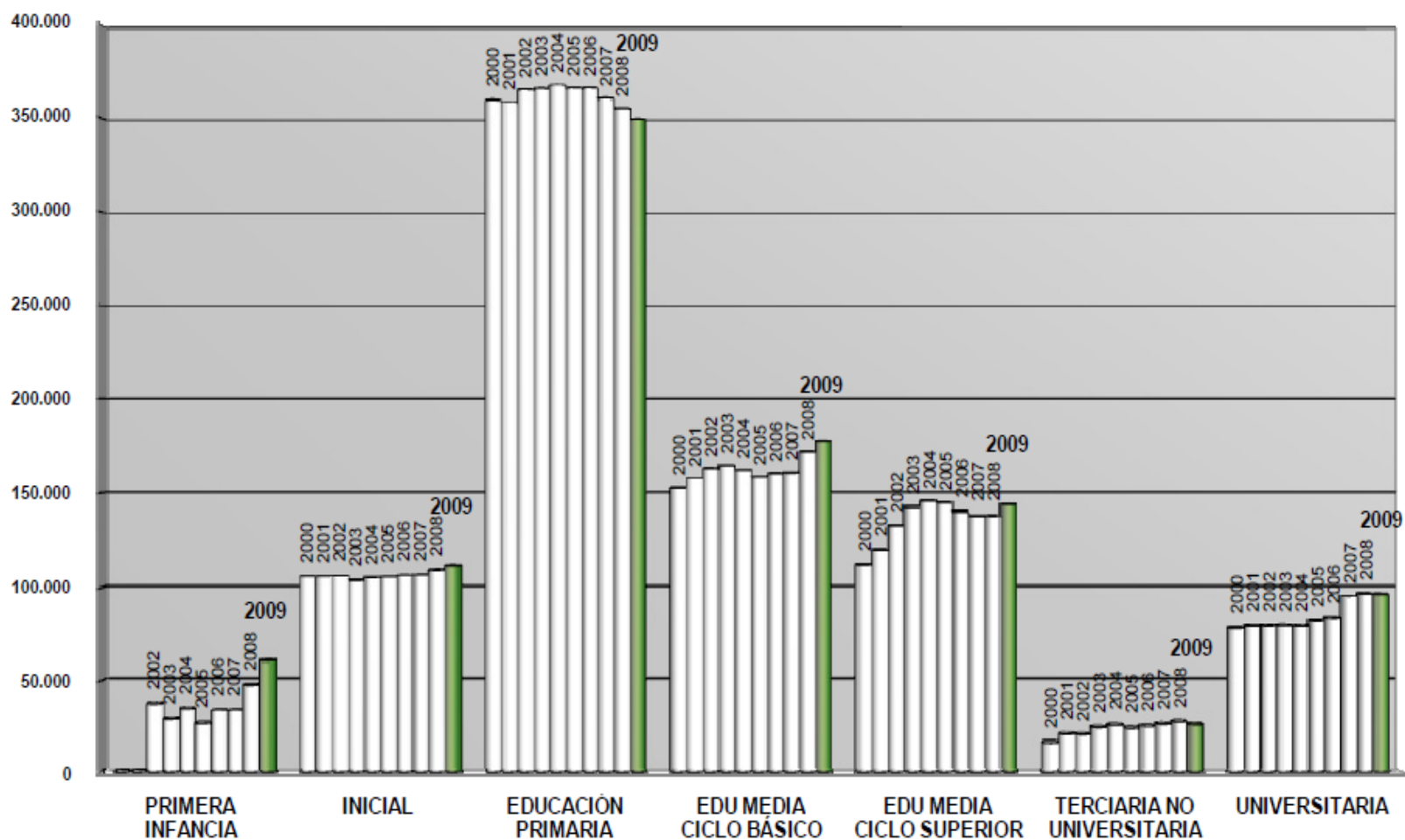
ASISTENCIA A ALGÚN ESTABLECIMIENTO EDUCATIVO POR EDADES SIMPLES SEGÚN AÑO LECTIVO.

AÑO LECTIVO	EDADES SIMPLES																			
	3	4	5	6	7	8	9	10	11	12	13	14	15	16	17	18	19	20	21	22
2006	46,3	76,5	95,2	99,3	99,6	99,8	99,8	99,6	99,6	98,5	95,2	90,2	82,1	76,6	66,9	55,0	47,0	40,5	35,6	34,3
2007	49,4	78,9	94,7	99,3	99,5	99,7	99,9	99,8	99,9	99,8	95,0	88,7	82,1	74,6	65,5	53,4	46,3	39,3	37,1	31,5
2008	49,9	81,2	96,4	99,0	99,1	99,1	99,3	99,1	99,1	97,5	94,3	89,7	82,6	73,3	67,7	52,8	45,3	42,2	39,0	33,5
2009	58,5	86,6	97,3	98,9	98,7	98,8	98,8	98,9	99,0	98,0	94,5	91,0	83,8	77,7	70,2	53,3	44,9	41,4	37,6	32,7

Fuentes: Elaboración propia en base a la ENHA 2006 y las ECH 2007 a 2009.

Nota: Todo el país (Años 2006 a 2009)

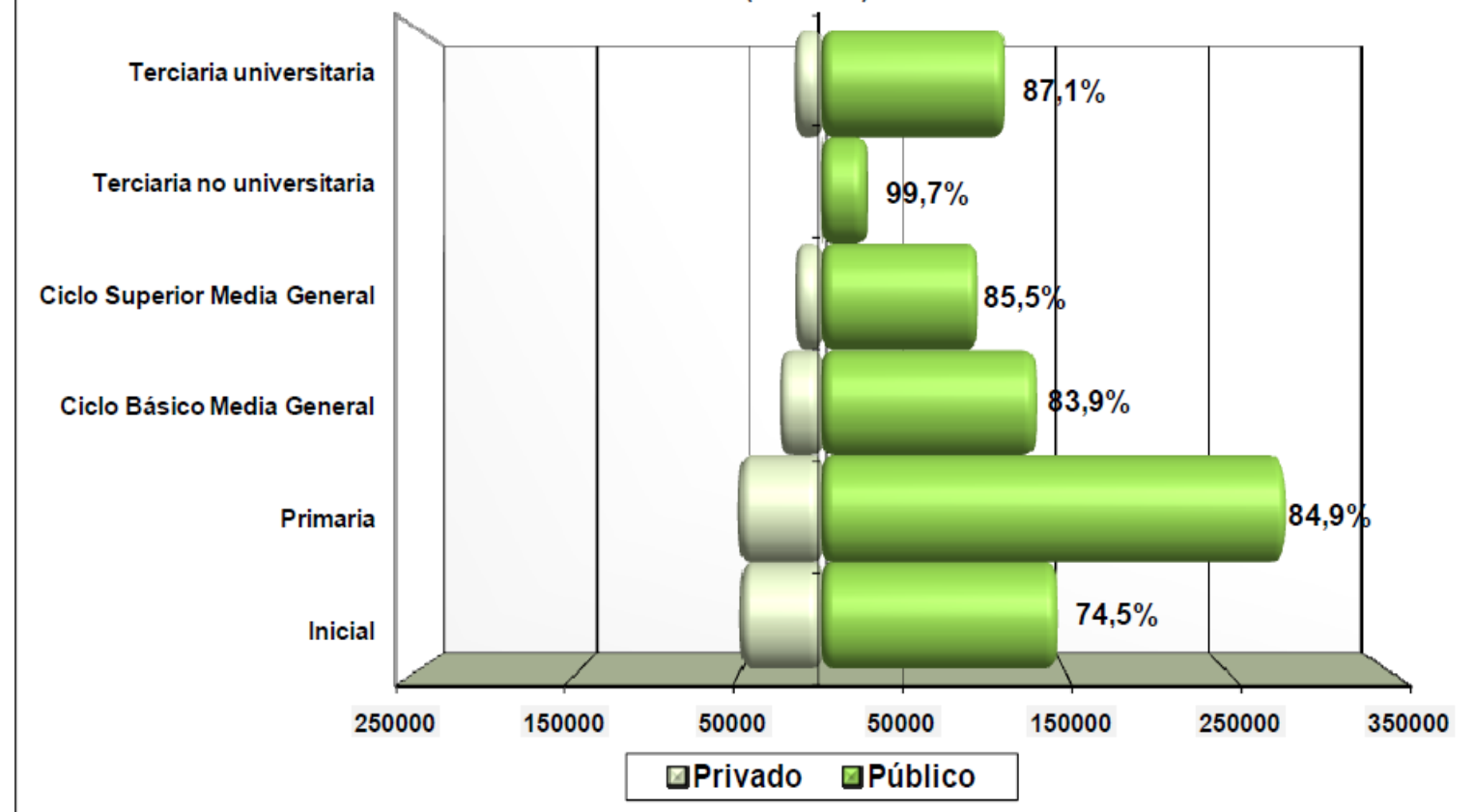
MATRICULADOS POR NIVEL EDUCATIVO SEGÚN AÑO LECTIVO (2000 - 2009)



Fuentes: Departamentos de Estadística u oficinas productoras de información del CEIP, CES, CETP, UdelAR, DFPD, INAU, y restantes instituciones públicas y privadas de educación terciaria.

MATRÍCULA POR NIVEL EDUCATIVO SEGÚN FORMA DE ADMINISTRACIÓN

(Año 2009)



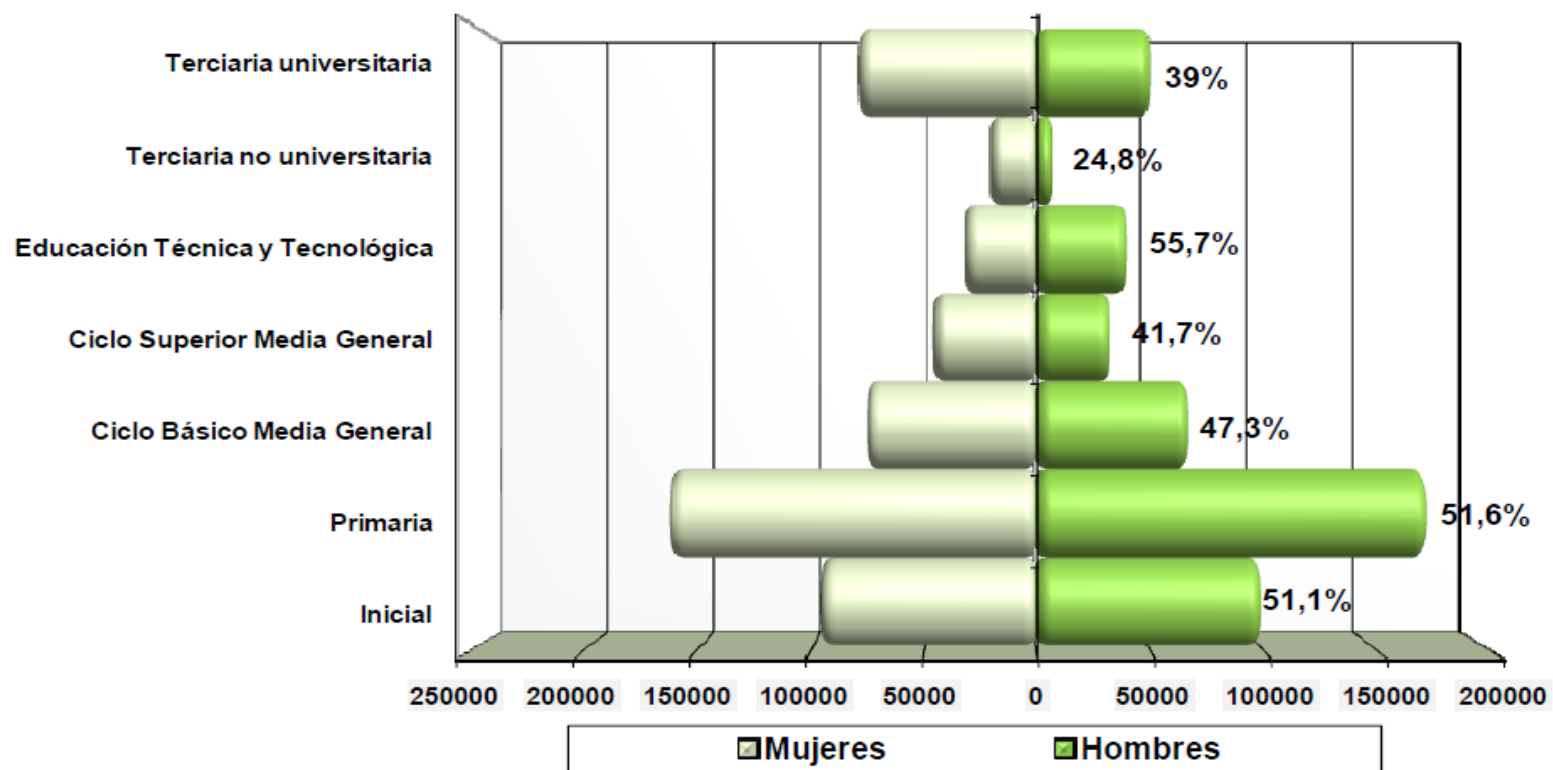
Fuentes: Departamentos de Estadística y oficinas productoras de información del CEIP, CES, CETP, UdelAR e instituciones privadas de educación terciaria.

Notas: Educación Inicial incluye CAIF, MEC y CEIP
 Primaria no incluye especial privada
 Secundaria incluye 7, 8 y 9 y excluye liceos extraedad y turno nocturno
 Técnica no incluye terciaria
 Terciaria no universitaria excluye formación docente.

MATRICULA POR NIVEL Y FORMA DE ADMINISTRACIÓN SEGÚN GRANDES ÁREAS Y DEPARTAMENTO.

GRANDES ÁREAS / DEPARTAMENTO	NIVEL / FORMA DE ADMINISTRACIÓN								
	EDUCACIÓN INICIAL			EDUCACIÓN PRIMARIA			EDUCACIÓN MEDIA		
	Total	FORMA DE ADMINISTRACIÓN		Total	FORMA DE ADMINISTRACIÓN		Total	FORMA DE ADMINISTRACIÓN	
		Pública	Privada		Pública	Privada		Pública	Privada
TOTAL.....	111891	83854	28037	349271	293627	55644	320420	278679	41741
	100	75	25	100	84	16	100	87	13
MONTEVIDEO.....	41128	24438	16690	124337	90639	33698	123234	94553	28681
	100	59	41	100	73	27	100	77	23
RESTO DEL PAÍS..	70763	59416	11347	224934	202988	21946	197186	184126	13060
	100	84	16	100	90	10	100	93	7

MATRÍCULA POR NIVEL EDUCATIVO SEGÚN SEXO (Año 2009)



Fuentes: Departamentos de Estadística u oficinas productoras de información del CEIP, CES, CETP, UdelAR, DFPD e instituciones privadas de educación terciaria.

Notas: Educación Inicial incluye CAIF, MEC y CEIP
 Educación Primaria incluye Común y Especial
 Educación Secundaria incluye 7°, 8° y 9° de Ciclo Básico Rural
 Técnica excluye terciaria

La matrícula de UdelAR no se cuenta desagregada en Montevideo e Interior y se incluye toda en Montevideo.

Cuadro I-1.3.2

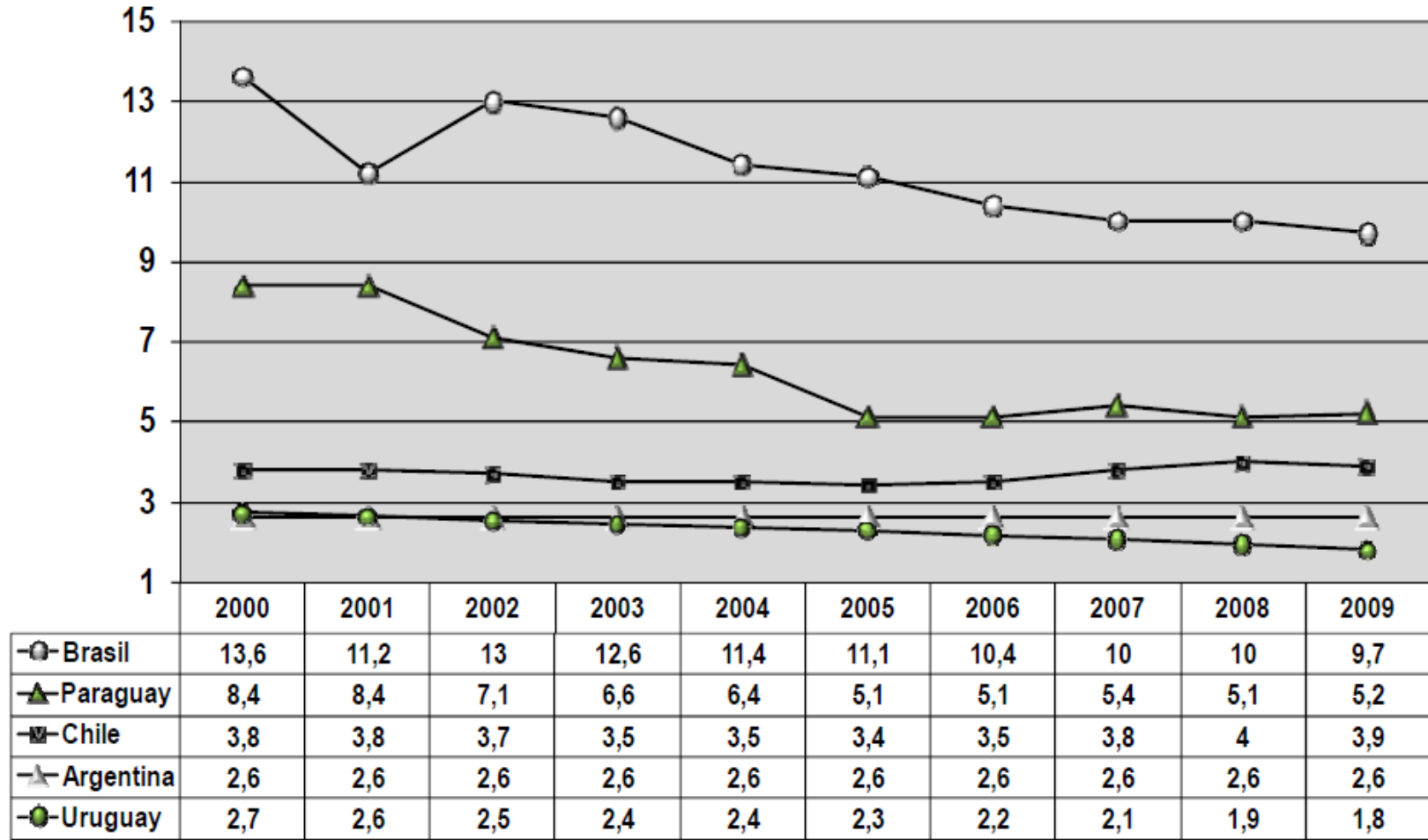
TASA DE ANALFABETISMO SEGÚN TRAMOS DE EDAD.

TASA DE ANALFABETISMO	TRAMOS DE EDAD						
	TOTAL	15 a 20 años	21 a 39 años	40 a 49 años	50 a 59 años	60 a 64 años	65 y más años
2006.....	2,2	1,2	1,4	1,4	2,1	2,6	4,7
2007.....	2,1	1,2	1,3	1,5	1,8	2,3	4,7
2008.....	1,9	0,9	1,3	1,3	1,9	2,0	4,0
2009.....	1,9	1,0	1,1	1,1	1,5	2,3	4,2

Fuentes: Elaboración propia en base a la Encuesta Continua de Hogares 2006-2009.

Nota: Población con 15 y más años para todo el país (Años 2006-2009)

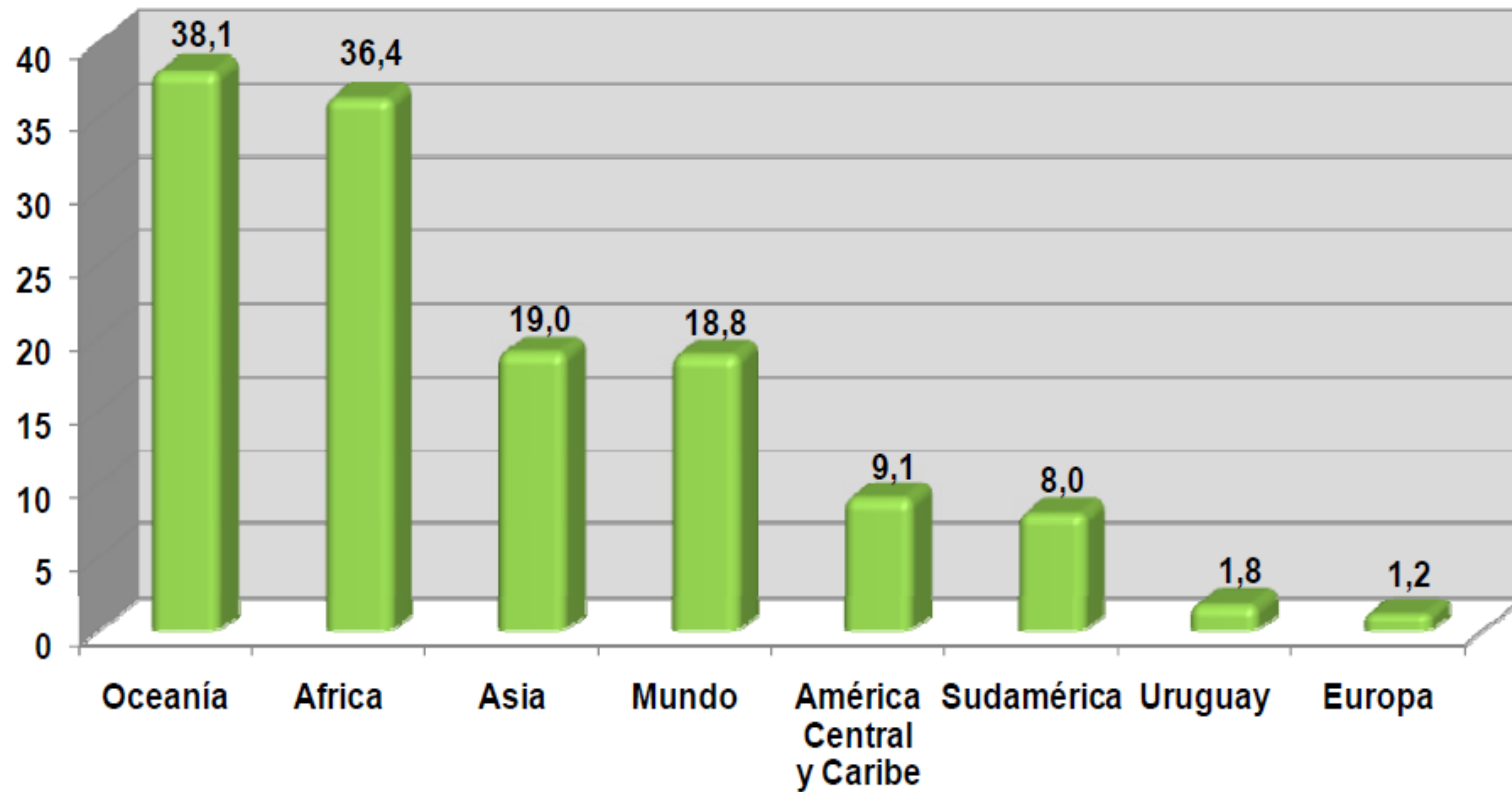
EVOLUCIÓN DE LA TASA DE ANALFABETISMO URUGUAY COMPARADO CON PAÍSES DEL MERCOSUR (2000 - 2009)



Fuente: Vitrina Mercosur 2008 y Unidades Productoras de Estadísticas Oficiales de los Países.

Nota: Los datos para 2009 fueron provistos por las oficinas de estadística de cada país, a solicitud del Área de Investigación y Estadística de la Dirección de Educación del Ministerio de Educación y Cultura

TASA DE ANALFABETISMO URUGUAY COMPARADO CON REGIONES DEL MUNDO (% de Población de 15 años o más)



Fuente: Datos UNESCO

PORCENTAJE DE POBLACIÓN DE 25 AÑOS O MÁS POR TRAMOS DE EDAD SEGÚN NIVEL EDUCATIVO MÁXIMO ALCANZADO.

NIVEL EDUCATIVO MÁXIMO ALCANZADO	TRAMOS DE EDAD						
	TOTAL	25 a 29 años	30 a 39 años	40 a 49 años	50 a 59 años	60 a 69 años	70 y más años
TOTAL.....	100,0	100,0	100,0	100,0	100,0	100,0	100,0
Sin instrucción	1,7	0,3	0,4	0,5	1,0	2,2	5,8
Primaria incompleta	12,8	3,5	4,4	6,1	11,8	21,5	30,7
Primaria completa	25,6	17,0	20,0	24,3	26,2	30,0	34,9
HASTA PRIMARIA COMPLETA	40,1	20,8	24,8	30,9	39,0	53,8	71,4
Ciclo Básico Liceo o UTU incompleto.....	10,2	13,5	12,3	12,0	10,2	8,4	5,2
Ciclo Básico Liceo o UTU completo.....	10,6	12,0	12,9	12,6	11,0	8,9	5,8
Ciclo Superior de Secundaria incompleto.....	9,7	12,7	12,7	10,3	9,8	8,3	4,7
Ciclo Superior de Secundaria completo.....	6,4	6,3	6,7	7,3	8,0	5,6	4,1
UTU Bachillerato Tecnológico y Cursos Superiores incompleto.....	2,0	4,0	3,7	2,5	1,3	0,7	0,2
UTU Bachillerato Tecnológico y Cursos Superiores completo	5,1	6,1	7,6	6,9	5,2	2,8	1,1
Terciaria Incompleta	6,2	16,4	8,3	5,9	4,8	3,3	2,2
Terciaria Completa	9,4	8,2	11,0	11,6	10,7	8,2	5,2

Fuentes: Elaboración propia en base a la Encuesta Continua de Hogares 2009.

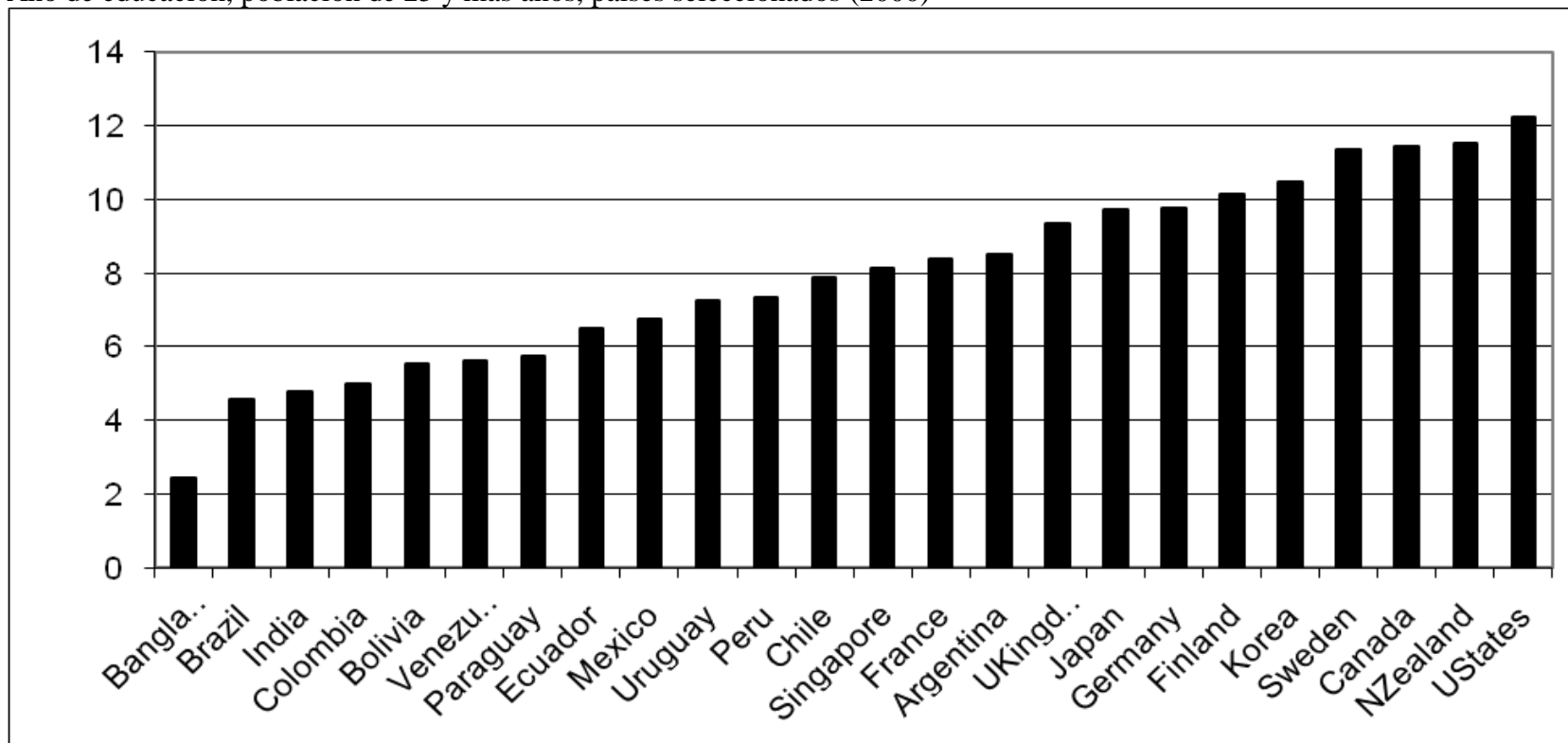
Nota: Todo el país (Año 2009)

Educational attainment of the adult population

Distribución de la población por máximo logro educativo (población de 25 años o mas).

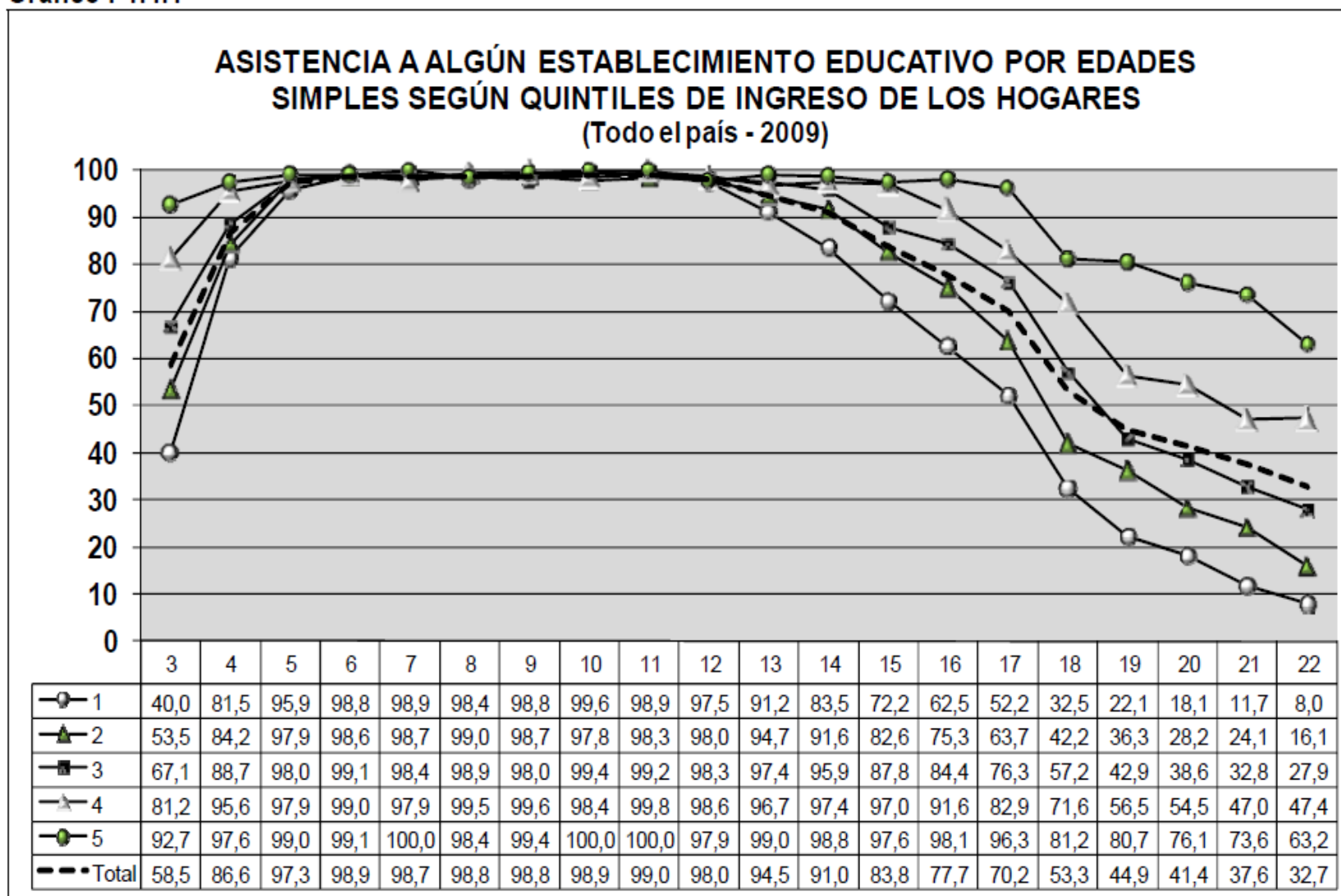
		Sin escolarizacion o primaria complete o incompleta	Ciclo Básico	Bachillerato	Terciaria
Argentina	2004	43.8	14.2	28.4	13.6
Bangladesh	2001	73.3	9.6	12.9	4.2
Botswana	2000	75.3	15.7	5.9	3.1
Brazil	2004	57.5	13.0	21.2	8.1
Chile	2004	24.0	26.0	36.9	13.2
Costa Rica	2007	50.9	13.8	18.5	15.0
India	2000	77.7	12.4	6.5	3.3
Kuwait*	2006	55.2	19.2	17.2	8.3
Mauritius*	2000	60.5	18.6	17.6	2.6
Mozambique	2000	96.9	2.3	0.8	0.1
Nigeria	2000	97.1	1.8	0.7	0.4
Uganda	2002	88.5	5.1	1.6	4.8
Uruguay	2006	52.8	22.4	15.1	9.6
Australia	2005	9.1	25.8	33.3	31.5
Canada	2004/2005	4.9	9.9	39.2	46.1
Finland*	2006	22.0	8.9	38.8	30.3
Ireland*	2006	23.7	16.3	31.2	26.4
Japan	2004/2005			60.1	40.0
New Zealand	2005		21.3	51.6	27.1
Republic of Korea	2005/2006	11.9	12.6	43.9	31.6
United Kingdom	2004/2005		14.4	55.9	29.6
United Status	2005	6.3	8.5	49.0	36.2

Año de educación, población de 25 y mas anos, países seleccionados (2000)



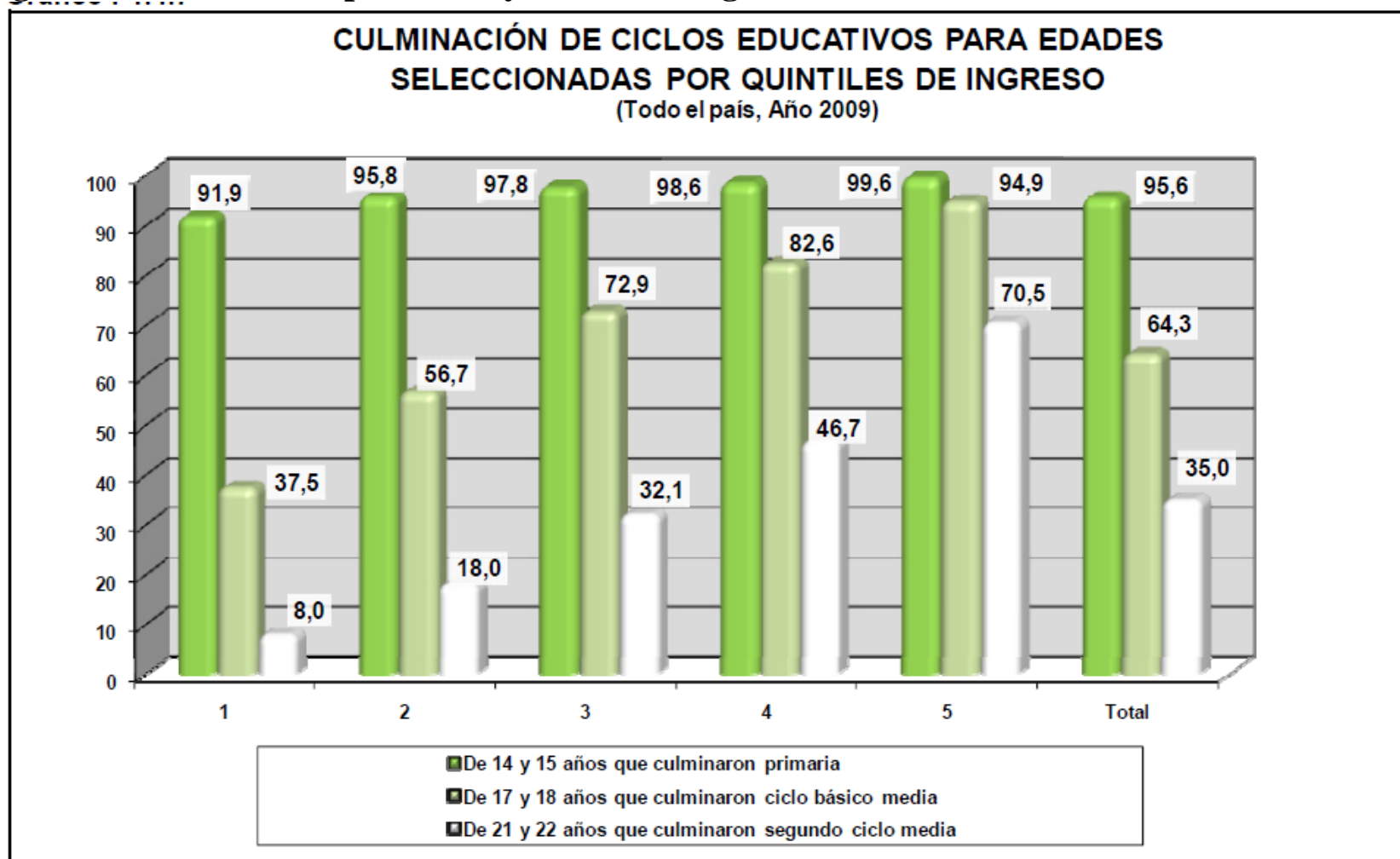
Fuente: Barro y Lee

Asistencia a centros educativos por tramos de ingreso

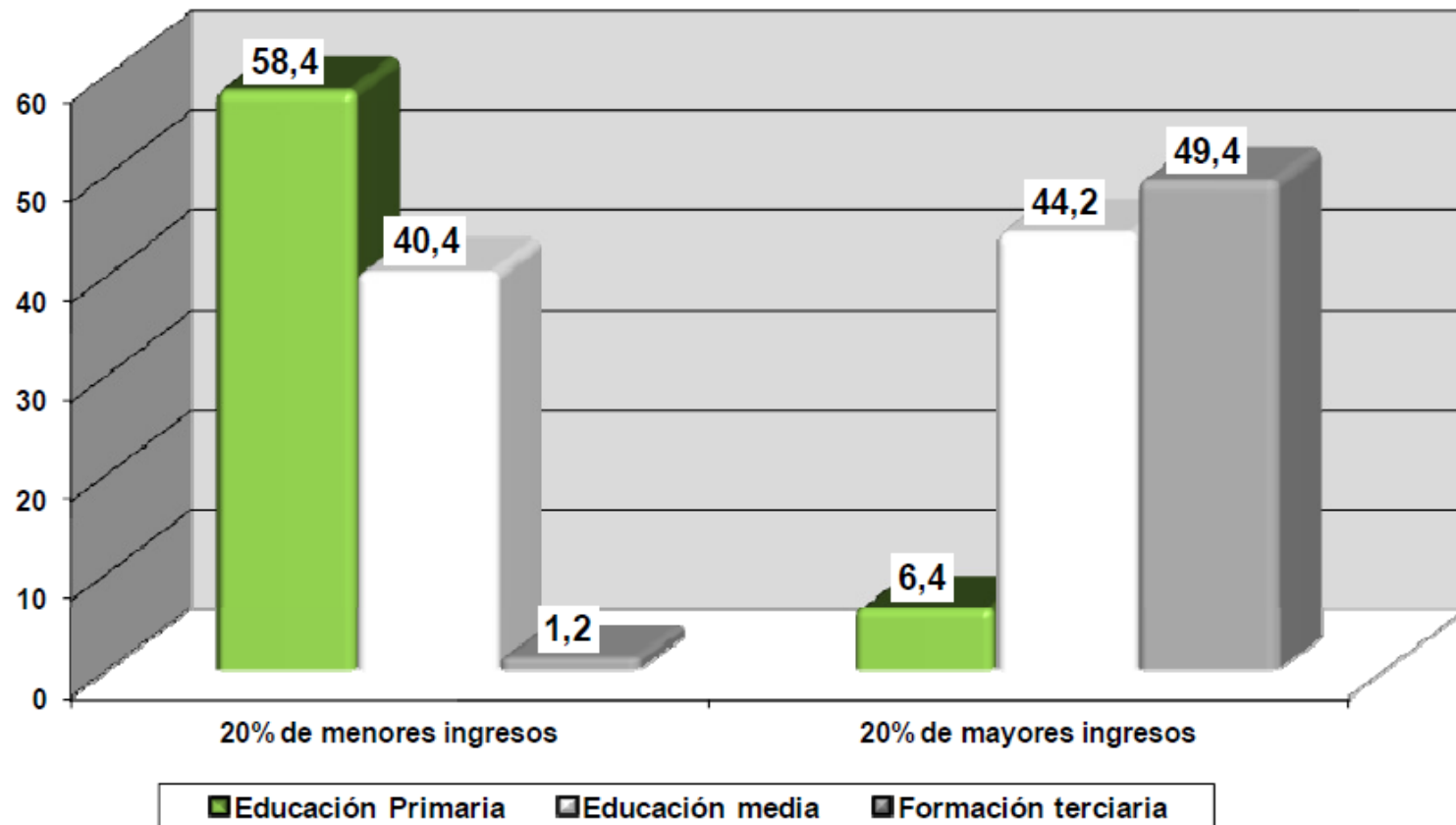


Fuente: Encuesta Continua de Hogares 2009.

Logros educativos de la población y niveles de ingreso



NIVEL EDUCATIVO MÁXIMO ALCANZADO POR LA POBLACIÓN DE 25 A 59 AÑOS EN LOS QUINTILES EXTREMOS DE INGRESO
(Todo el país, Año 2009)



Fuente: Elaboración propia en base a la ECH del INE (2009).

NOTA: Las categorías de nivel educativo denotan acceso al ciclo y no necesariamente culminación del mismo.

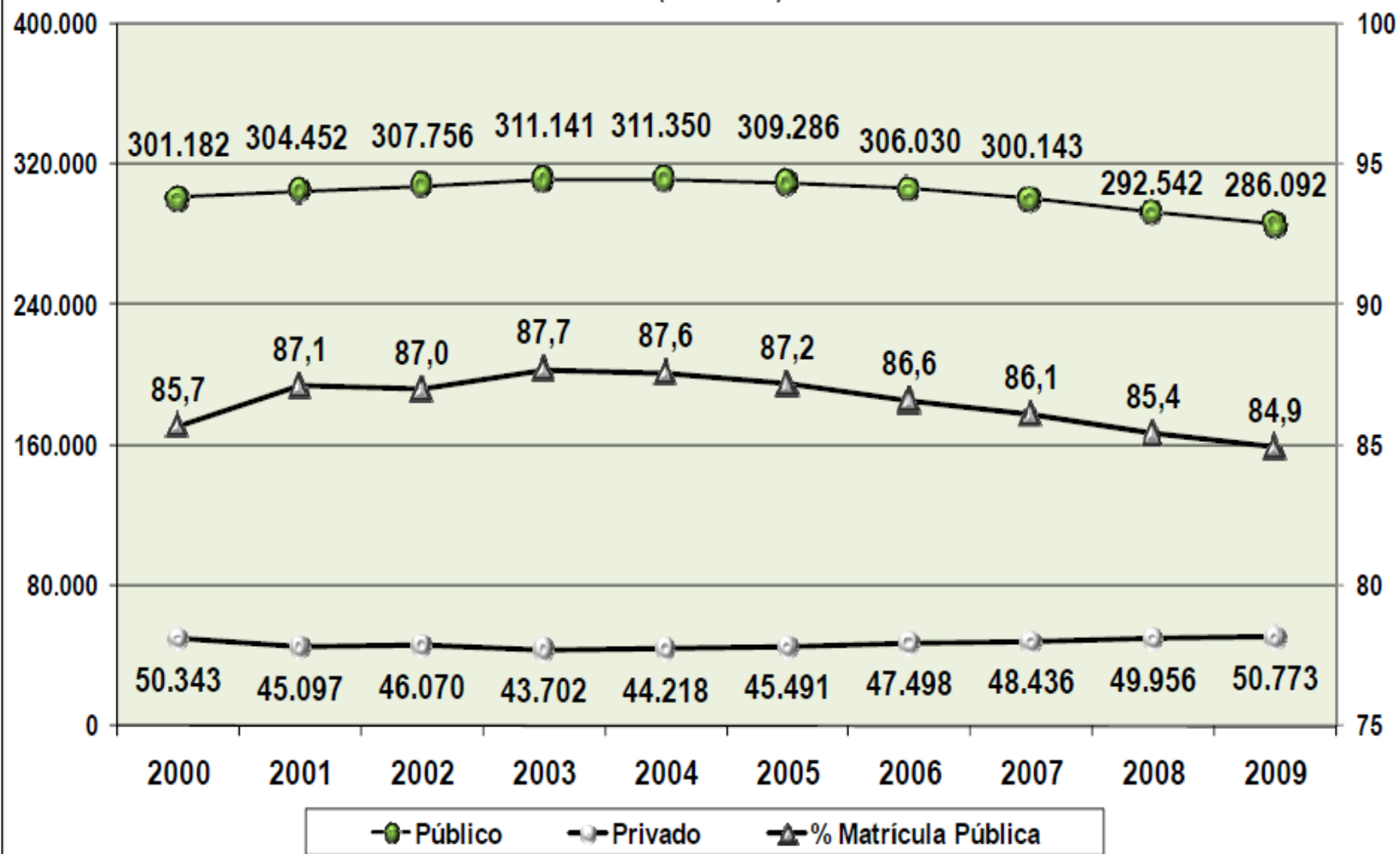
Cuadro A.12 - Diferencia en las tasas de matrícula entre el quintil más rico y el más pobre (%), por edad, 1990 - 2001

		6 a 12 años de edad			13 a 17 años de edad			18 a 23 años de edad		
		20% más pobre	20% más rico	Diferencia	20% más pobre	20% más rico	Diferencia	20% más pobre	20% más rico	Diferencia
Argentina	1992	97	99	2	73	94	21	33	54	21
	1996	98	100	2	67	97	30	26	62	36
	2001	97	99	2	87	99	12	36	72	36
Bolivia	1996	89	99	10	39	77	38	8	49	41
	1999	87	97	10	41	89	48	13	62	49
Brasil	1990	70	96	26	52	84	32	14	40	26
	1995	81	98	17	64	91	27	20	48	28
	2001	93	99	6	81	96	15	32	55	23
Chile	1990	96	99	3	79	94	15	25	52	27
	1996	96	100	4	82	97	15	27	63	36
	2000	98	100	2	87	98	11	26	64	38
Colombia	1996	86	98	12	64	83	19	20	47	27
	1999	88	97	9	66	85	19	22	46	24
Costa Rica	1990	83	94	11	45	82	37	16	42	26
	1995	93	99	6	58	89	31	22	46	24
	2000	94	98	4	59	84	25	20	55	35
Ecuador	1994	78	95	17	47	77	30	22	39	17
	1998	91	99	8	50	85	35	19	48	29
El Salvador	1991	64	92	28	47	74	27	14	39	25
	1995	74	96	22	53	80	27	17	43	26
	2000	79	97	18	61	81	20	24	42	18
Guatemala	2000	67	93	26	42	75	33	9	40	31
Honduras	1990	73	91	18	38	63	25	4	31	27
	1995	83	96	13	40	64	24	6	31	25
	1999	78	92	14	40	67	27	7	34	27
Jamaica	1990	98	100	2	81	79	-2	5	3	-2
	1996	99	100	1	88	94	6	14	14	0
	1999	99	100	1	87	96	9	13	18	5
México	1992	86	97	11	48	84	36	12	40	28
	1996	91	99	8	47	88	41	7	46	39
	2000	93	100	7	57	90	33	16	52	36
Nicaragua	1993	93	99	6	54	86	32	21	41	20
	1998	73	95	22	45	79	34	13	42	29
Panamá	1991	93	98	5	56	88	32	14	53	39
	1995	95	100	5	63	87	24	16	50	34
	2000	96	100	4	70	96	26	22	65	43
Paraguay	1995	84	96	12	48	76	28	10	35	25
	1999	90	99	9	60	84	24	13	49	36
Perú	1994	98	99	1	84	95	11	35	56	21
	2000	99	100	1	86	96	10	25	56	31
Rep. Dominicana	1995	92	96	4	85	91	6	37	47	10
Trinidad y Tobago	1992	98	98	0	69	93	24	7	30	23
Uruguay	1989	96	99	3	68	92	24	17	50	33
	1995	98	100	2	66	95	29	18	59	41
	2000	98	100	2	68	98	30	17	68	51
Venezuela	1989	86	97	11	65	84	19	24	43	19
	1995	94	97	3	75	89	14	28	48	20
	1998	94	99	5	72	91	19	27	54	27

EDUCACIÓN PRIMARIA

Indicadores básicos

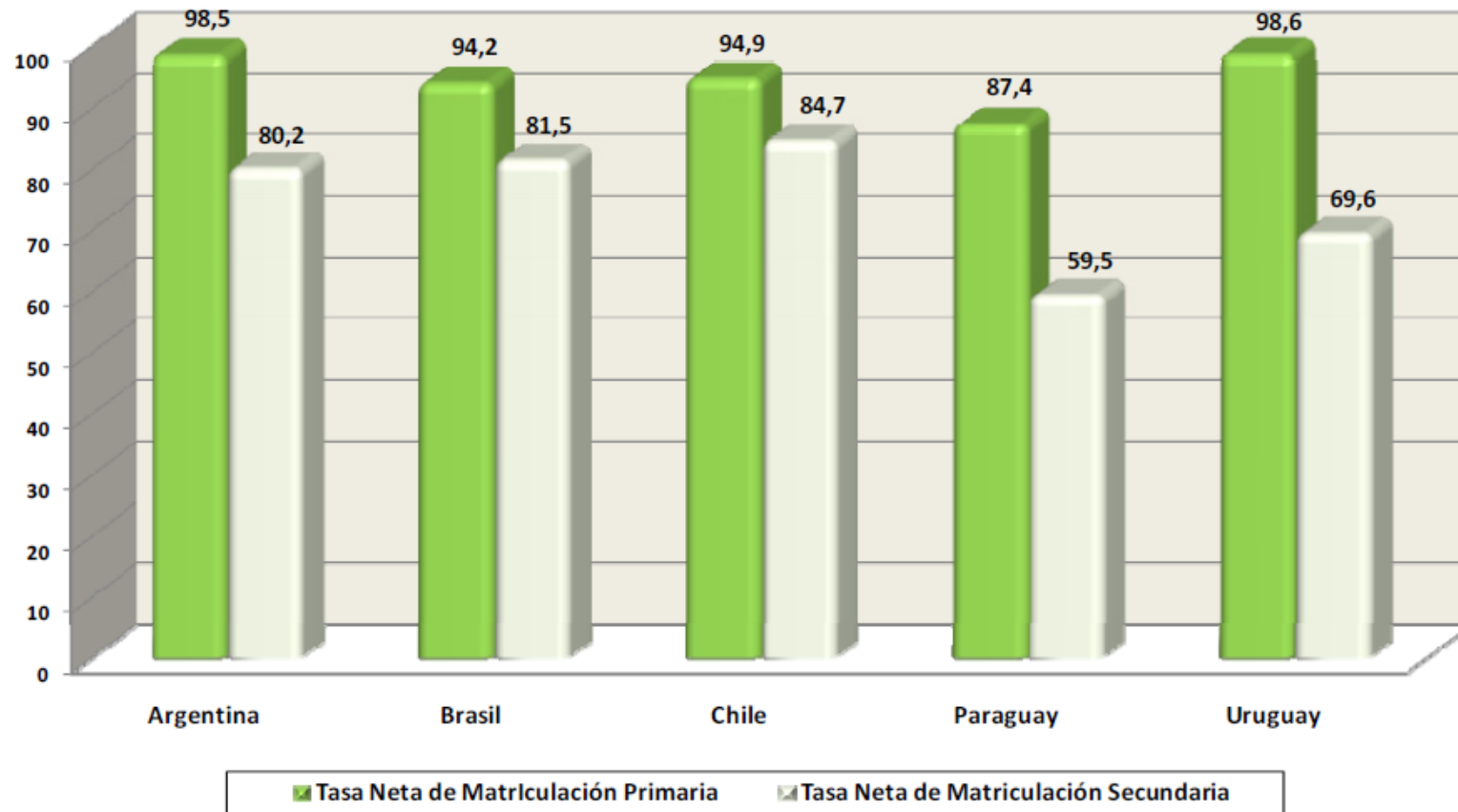
% MATRÍCULA PÚBLICA Y MATRÍCULA DE EDUCACIÓN PRIMARIA COMÚN POR FORMA DE ADMINISTRACIÓN (2000-2009)



Fuente: Elaboración propia en base a datos del Departamento de Estadística del CEIP

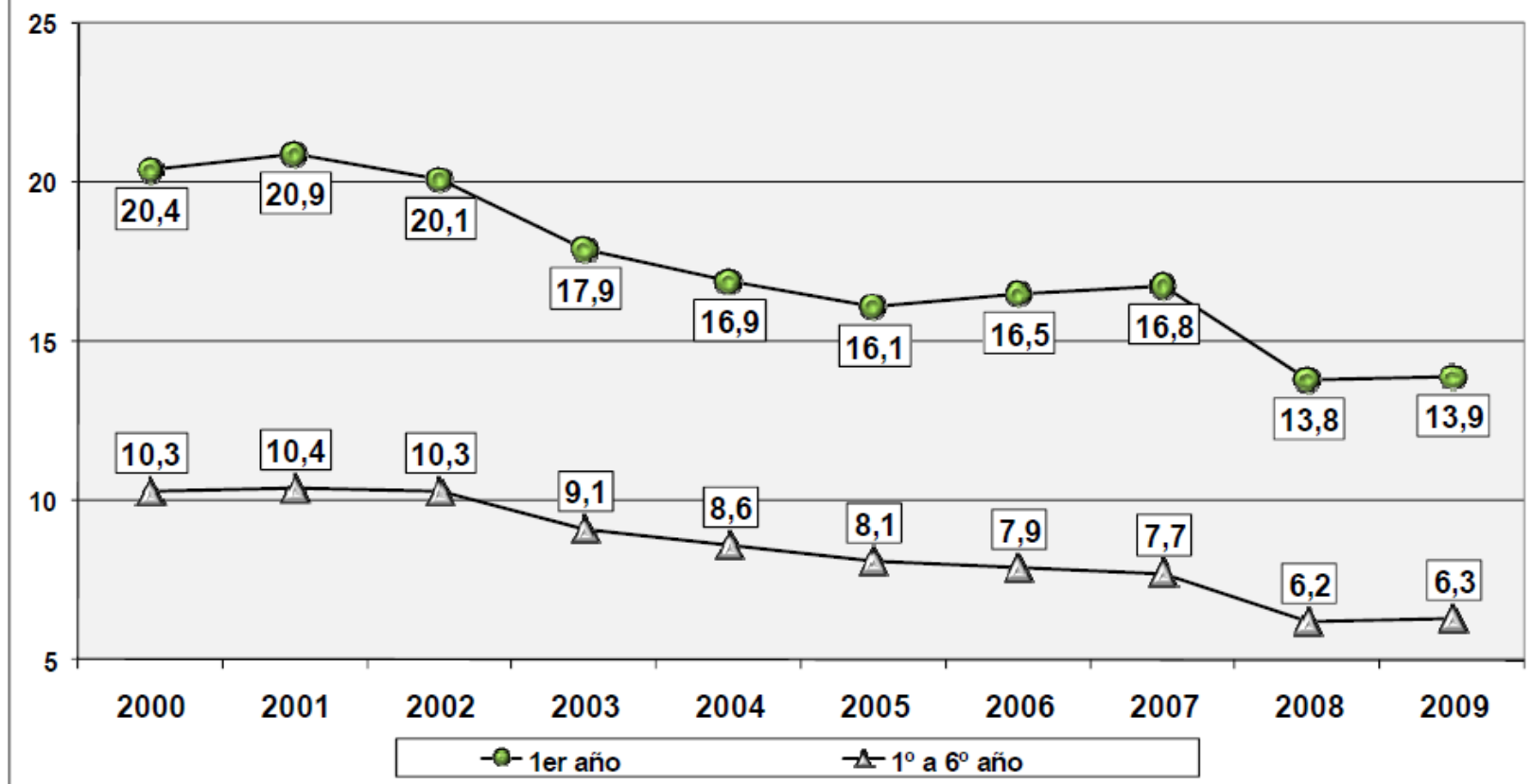
COMPARACIÓN DE LAS TASAS NETAS DE MATRÍCULA DE PRIMARIA Y SECUNDARIA PARA LOS PAÍSES MIEMBROS DEL MERCOSUR

(Año 2008)



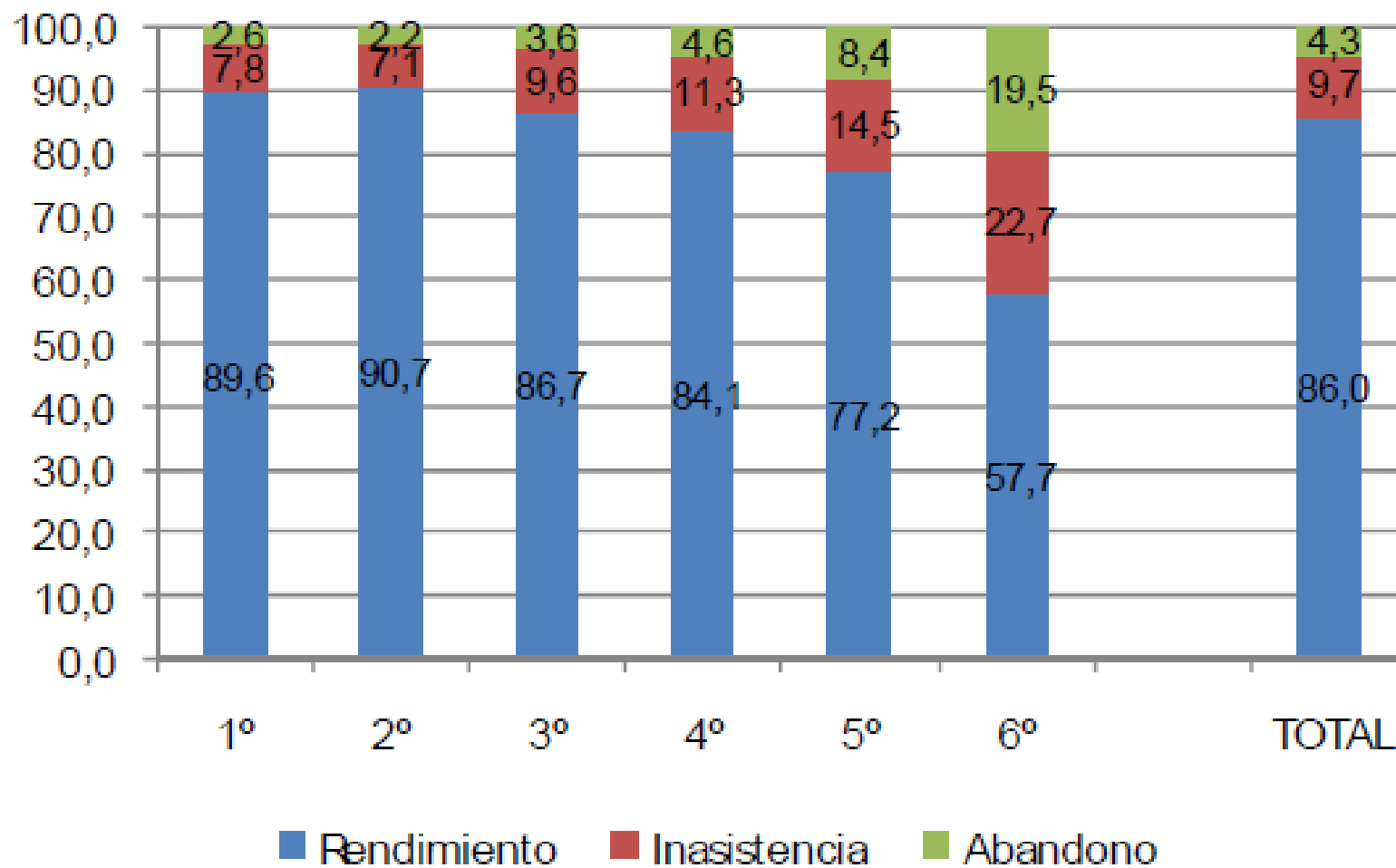
Fuente: Vitrina Mercosur 2008.

**PORCENTAJE DE NO PROMOVIDOS EN PRIMER AÑO
Y DE PRIMERO A SEXTO
(Escuelas públicas, 2000-2009)**

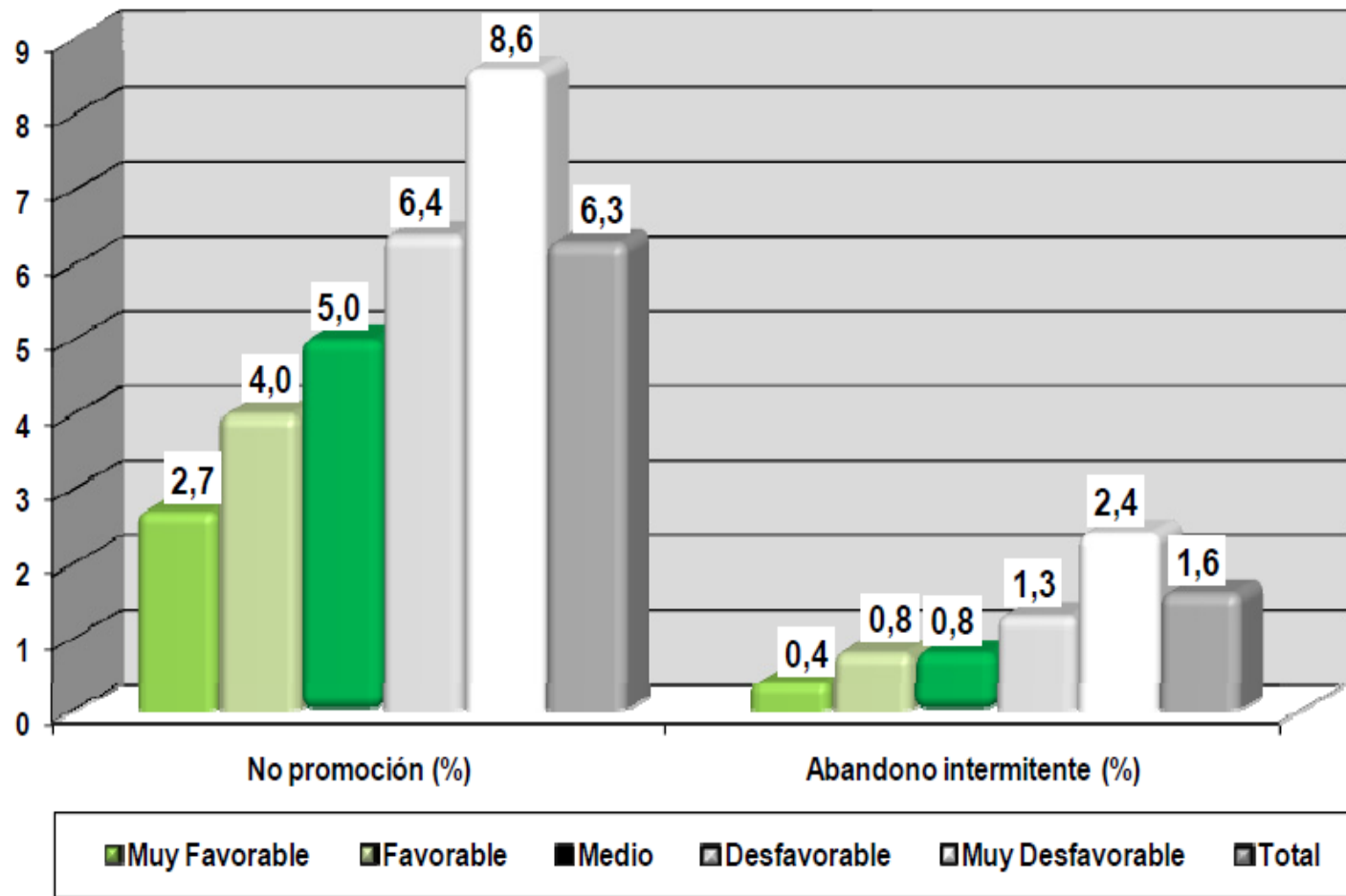


Fuente: Monitor Educativo de Enseñanza Primaria. ANEP

Porcentaje de repetición según causas y grados. Año 2007. (% calculado sobre el total de repetidores).



% DE NO PROMOCIÓN DE 1° A 6° Y DE ABANDONO INTERMITENTE POR CONTEXTO SOCIOCULTURAL (ESCUELAS PÚBLICAS, 2009)



Fuente: Monitor Educativo de Enseñanza Primaria. ANEP

Cuadro I-1.4.8

NO PROMOCIÓN Y ABANDONO INTERMITENTE POR CONTEXTO SOCIOCULTURAL

CONTEXTO SOCIOCULTURAL	NO PROMOCIÓN (%)			ABANDONO INTERMITENTE (%)		
	2007	2008	2009	2007	2008	2009
TOTAL.....	7,7	6,2	6,3	1,3	1,0	1,6
Muy Favorable	2,9	2,3	2,7	0,3	0,3	0,4
Favorable	4,5	3,4	4,0	0,7	0,7	0,8
Medio	5,8	4,7	5,0	0,9	0,6	0,8
Desfavorable	7,9	6,2	6,4	1,3	0,9	1,3
Muy Desfavorable	10,1	8,6	8,6	1,8	1,5	2,4

Fuentes: Departamento de Estadística del CEIP

Educación primaria

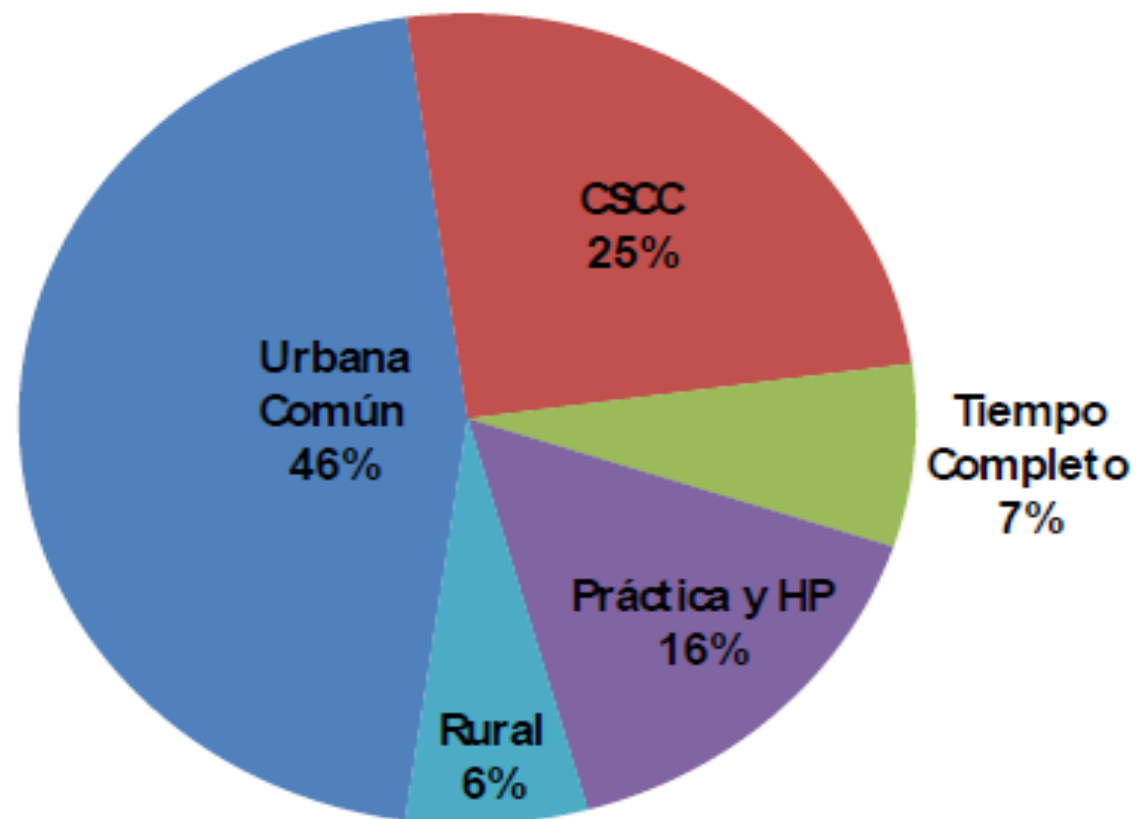
Porcentaje de alumnos suficientes en Matemática y Lengua según contexto sociocultural de la escuela a la que asisten. Evaluación Nacional de Aprendizajes en sextos años, 1999.

	Muy favorable	Favorable	Medio	Desfavorable	Muy desfavorable	Total
Matemática	71,2	51,5	39,4	27,9	27,9	40,8
Lengua	88,0	73,9	61,5	51,4	46,7	61,3

Fuente: ANEP-MECAEP (1999c) Evaluación Nacional de Aprendizajes en Lengua y Matemática, 6to año Enseñanza Primaria-1999, Primer informe (diciembre, 1999).

ANEP (2005)

Porcentaje de matrícula de Educación Común por categoría de escuela. Año 2007



Ordenamientos globales y por contexto de los subsistemas según sus resultados en Matemática. Evaluación Nacional de Aprendizajes en sextos años, 1996.

Orden	Global	Contexto muy favorable	Contexto favorable	Contexto desfavorable	Contexto muy desfavorable
1º	Privadas capital 61,2%	Privadas capital 71,2%	Públicas Int. Urbano 48,0%	Rurales 32,1%	Privadas interior 24,6%
2º	Privadas interior 47,1%	Públicas capital 65,8%	Públicas capital 46,4%	Privadas interior 29,2%	Rurales 17,1%
3º	Públicas Capital 35,3%	Privadas interior 61,1%	Privadas interior 44,4%	Públicas Int. Urbano 24,3%	Públicas Int. Urbano 16,9%
4º	Públicas Int. Urbano 27,9%	Públicas Int. Urbano 45,8%	Privadas capital 41,6%	Públicas capital 23,2%	Públicas capital 15,3%
5º	Rurales 19,4%			Privadas capital 15,4%	

Fuente: ANEP-MECAEP (2000) Evaluaciones Nacionales de Aprendizajes en Educación Primaria en el Uruguay (1995-1999). Montevideo: UMRE - ANEP/ BIRF - Proyecto MECAEP.

ANEP (2005)

Repetición

Porcentaje de Repetición en 1er. año

	2002	2003	2004	2005	2006	2007
Total Nacional	20,1	17,9	16,9	16,1	16,5	16,8
Por región						
Montevideo	23,4	22,3	20,0	18,7	18,6	19,7
Interior	18,5	16,0	15,5	14,9	15,5	15,4
Por área						
Urbanas	20,2	18,0	16,9	16,2	16,5	16,8
Rurales	18,0	16,6	16,3	15,0	16,4	16,2
Por categoría de escuela (el 2007 se fija en toda la serie)						
Urbana Común	17,6	15,7	14,7	14,3	14,7	15,1
CSCC	29,2	26,1	24,2	23,1	23,1	23,4
Tiempo Completo	15,8	14,0	12,9	12,0	12,9	13,0
Práctica *	13,0	11,4	11,2	11,1	11,8	12,0
Rural	18,4	16,8	16,8	15,1	16,4	16,2
Por Contexto Sociocultural 2005 – Escuelas Urbanas						
Muy favorable	7,2	6,7	6,2	6,6	6,3	6,5
Favorable	11,3	10,4	10,0	9,2	9,7	10,7
Medio	14,6	12,6	12,7	12,2	12,8	13,2
Desfavorable	19,9	18,2	16,4	16,0	17,1	16,8
Muy desfavorable	26,8	23,8	22,3	21,3	21,4	21,7
Total Urbanas	20,2	18,0	16,9	16,2	16,5	16,8

* Incluye Escuelas Habilitadas de Práctica.

Porcentaje de Repetición de 1º a 6º año

	2002	2003	2004	2005	2006	2007
Total Nacional	10,3	9,1	8,6	8,1	7,9	7,7
Por región						
Montevideo	12,5	11,5	10,6	9,5	9,2	9,2
Interior	9,3	8,1	7,7	7,4	7,4	7,0
Por área						
Urbanas	10,4	9,2	8,6	8,1	8,0	7,8
Rurales	8,5	7,3	7,3	6,6	6,7	6,5
Por categoría de escuela (el 2007 se fija en toda la serie)						
Urbana Común	8,9	8,0	7,5	7,2	7,2	7,0
CSCC	16,5	14,6	13,4	12,2	11,5	11,3
Tiempo Completo	8,2	7,2	6,5	5,9	6,0	5,8
Práctica *	6,4	5,5	5,5	5,7	5,7	5,3
Rural	9,0	7,7	7,7	6,7	6,7	6,5
Por Contexto Sociocultural 2005 - Escuelas Urbanas						
Muy favorable	3,5	3,2	3,1	3,4	3,2	2,9
Favorable	5,3	4,9	4,8	4,5	4,7	4,5
Medio	7,5	6,5	6,4	6,4	6,2	5,9
Desfavorable	10,5	9,4	8,5	8,0	8,5	8,0
Muy desfavorable	14,8	13,0	12,1	11,1	10,6	10,5
Total Urbanas	10,4	9,2	8,6	8,1	8,0	7,8
Por Contexto Sociocultural 2005 - Escuelas Rurales						
Medio	5,8	4,9	4,8	4,9	3,6	3,8
Desfavorable	7,1	5,8	6,6	5,7	6,5	6,1
Muy desfavorable	9,5	8,2	8,0	7,2	7,4	7,3
Total Rurales	8,5	7,3	7,3	6,6	6,7	6,5

* Incluye Escuelas Habilitadas de Práctica

Indicadores del Monitor Educativo de Enseñanza Primaria según Categoría de Escuela de cada año

	2002	2003	2004	2005	2006	2007
Repetición de 1er. año (%)	20,1	17,9	16,9	16,1	16,5	16,8
Urbana Común	19,4	17,1	16,3	15,7	15,2	15,1
CSCC	30,4	27,4	25,0	23,4	24,0	23,4
Tiempo Completo	14,4	12,4	11,9	11,6	12,8	13,0
Práctica *	12,2	11,8	12,3	12,1	12,3	12,0
Rural	18,0	16,6	16,3	15,0	16,4	16,2
Repetición de 1° a 6° año (%)	10,3	9,1	8,6	8,1	7,9	7,7
Urbana Común	10,0	8,8	8,5	7,9	7,5	7,0
CSCC	17,2	15,6	13,6	12,4	11,9	11,3
Tiempo Completo	7,3	6,3	6,1	5,7	5,9	5,8
Práctica *	6,0	5,6	5,8	6,0	6,0	5,3
Rural	8,5	7,3	7,3	6,6	6,7	6,5
Asistencia Insuficiente en 1er. año (%)	10,8	9,4	11,3	11,0	8,7	12,0
Urbana Común	9,6	8,5	11,1	10,7	8,1	10,7
CSCC	18,3	14,5	15,9	15,8	12,5	16,6
Tiempo Completo	10,1	7,5	9,8	9,8	7,2	9,8
Práctica *	5,9	6,7	7,1	8,0	6,4	8,5
Rural	12,4	9,8	11,1	10,1	8,5	12,3
Asistencia Insuficiente de 1° a 6° año (%)	6,3	5,4	6,9	6,8	5,6	7,6
Urbana Común	5,7	5,0	6,8	6,7	5,3	6,8
CSCC	11,3	9,1	10,3	10,0	8,2	10,9
Tiempo Completo	6,5	4,9	6,4	6,1	5,1	7,1
Práctica *	3,3	3,2	4,3	4,7	4,0	5,0
Rural	7,0	5,5	7,0	6,5	5,0	7,7
Abandono Intermitente en 1er. año (%)	1,8	1,8	1,7	1,4	1,4	2,2
Urbana Común	1,6	1,6	1,6	1,3	1,1	1,8
CSCC	3,0	3,1	3,3	2,7	2,3	3,4
Tiempo Completo	1,1	1,2	1,3	1,1	1,2	0,9
Práctica *	1,4	0,9	1,0	0,9	1,0	1,3
Rural	1,5	2,1	1,2	0,9	2,3	3,1
Abandono Intermitente de 1° a 6° año (%)	1,2	1,1	1,1	1,0	1,1	1,3
Urbana Común	1,0	1,1	1,0	0,8	0,8	1,0
CSCC	2,2	2,0	2,2	1,9	1,9	2,1
Tiempo Completo	1,0	0,8	0,8	0,8	0,8	0,8
Práctica *	0,6	0,6	0,7	0,6	0,6	0,8
Rural	1,3	1,3	1,0	0,7	1,9	2,2
Docentes con menos de 5 años de antigüedad en la docencia (%)	25,2	24,2	22,4	19,0	19,7	19,5
Urbana Común	29,6	30,3	29,0	25,8	25,1	24,5
CSCC	26,5	26,9	23,5	18,3	19,9	18,4
Tiempo Completo	9,8	10,9	10,3	8,5	6,8	8,6
Práctica *	11,5	9,4	10,0	7,6	9,1	10,7
Rural	18,2	15,7	14,0	12,2	19,8	22,0
Docentes con menos de 3 años de antigüedad en la escuela (%)	52,7	52,5	50,4	47,1	49,2	49,5
Urbana Común	51,1	51,4	50,4	47,1	49,5	48,7
CSCC	55,9	55,0	50,1	46,2	48,1	49,2
Tiempo Completo	53,3	53,2	52,7	53,2	47,4	41,7
Práctica *	44,3	42,9	42,1	40,4	43,7	47,4
Rural	61,0	64,2	60,0	54,0	57,0	59,3

* Incluye Escuelas Habilitadas de Práctica.

Repetición en el período hasta 2004 de los alumnos que cursaban 1° año en 1999, por contexto socioeconómico de las escuelas

	Nunca Repitió	Cantidad de veces que repitió hasta 2004				
		1	2	3	4	5
Desfavorable	34%	21%	18%	9%	4%	1%
Medio	46%	25%	10%	4%	0%	1%
Favorable	68%	14%	7%	2%	0%	0%
Total	46%	20%	13%	6%	2%	1%

Fuente: Moreira et al 2007

REFERENCIAS

MEC (2009): “Anuario Estadístico de Educación 2008”. Publicación MEC, Área de Investigación y Estadística.