



Procesos políticos comparados en América Latina:

Representación e incorporación política de los sectores populares

Clase 2

Maestría en Ciencia Política

Verónica Pérez Bentancur

Contenidos

1. Repaso
2. Tipos de partidos, democracia y representación política (Luna et al. 2020)
3. Módulo 2. Democracia, desigualdad y partidos como actores de representación política

- AL como una región extremadamente desigual
- Sectores populares extensos y heterogéneos; grandes sectores de trabajadores informales; desigualdades interseccionales.
- Desafío para la representación política.
- En las últimas décadas reducción de la pobreza y levemente de la desigualdad en particular en algunos países (Bolivia, Uruguay, Argentina, Brasil).

Además en las sociedades de AL los partidos están desafiados por el narcotráfico

EL OBSERVADOR



Guillermo Losa

@GuilleLosa

glosa@observador.com.uy

Página 12 Buenos Aires, Sábado 12 de Mayo de 2021, Año 38 - Nº 13.782. Precio de venta sugerido: \$330. Circulación: 40.000 ejemplares. B15. En Uruguay: \$40.

MAGIA
Hacia el narcotráfico, continúan las operaciones en Salinas, para pasar de ser en Montevideo a la isla, en Uruguay, por la presencia de un "caudal" ("chiclos magia")...
El juicio a los líderes de la banda de Los Monos, que controlan el narcotráfico en Rosario, empezó con un fuerte desafío del jefe, Ariel "Guille" Cantero, preso desde 2013 y acusado de instigar las balaceras que sacudieron la ciudad en 2016. Cuando le preguntaron por su ocupación, respondió: "Contrato sicarios para tirar tiros a los jueces" por

OJO CON LOS MONOS

6
Basta me dio un chaleco, por Luis Bruschein.
Fracasó el intento de la DAA por reducir al tribunal que juzga la causa del Memorandum con Irán en

14
JUL, por Cristina, por David Cufre.
Reunión de gabinete para ordenar la campaña en



MÉXICO

La infame estrategia del CJNG para infiltrarse en Colima: entregan despensas a personas necesitadas

La organización criminal abasteció a las familias de artículos de primera necesidad para poder incursionar en las comunidades limítrofes entre Colima y Michoacán

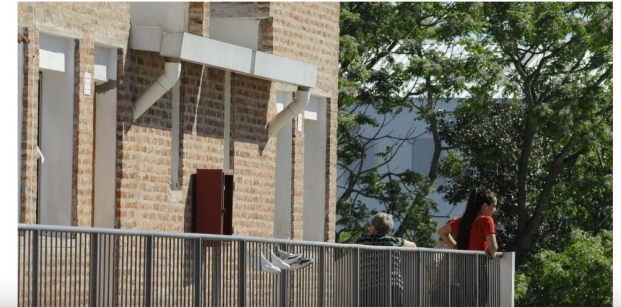
CJNG

A nombre de El Mencho y el CJNG reparten enseres domésticos por el Día de las madres (Video)

NACIONAL - COMPLEJO URBANO

Vecinos extrañan la "seguridad" del muro narco de su barrio

Intentarán volver a construir el muro aunque esta vez lo harán con permiso de la Intendencia



Drug gangs in Brazil's favelas enforce coronavirus lockdown

Organised crime steps in as President Bolsonaro dismisses pandemic as 'sniffles'



- Tesis de Huber y Stephens (2012):
- AL ha demostrado que la democracia hace posible el desarrollo de movimientos sociales, organizaciones de la sociedad civil y la formación de partidos de izquierda que paulatinamente han ganado influencia sobre las decisiones de política pública.
- La democracia y el avance de los partidos de izquierda abren las posibilidades para un mayor abanico de políticas, para que mayores demandas sean articuladas y para que esas demandas se transformen en políticas.

- Entonces...

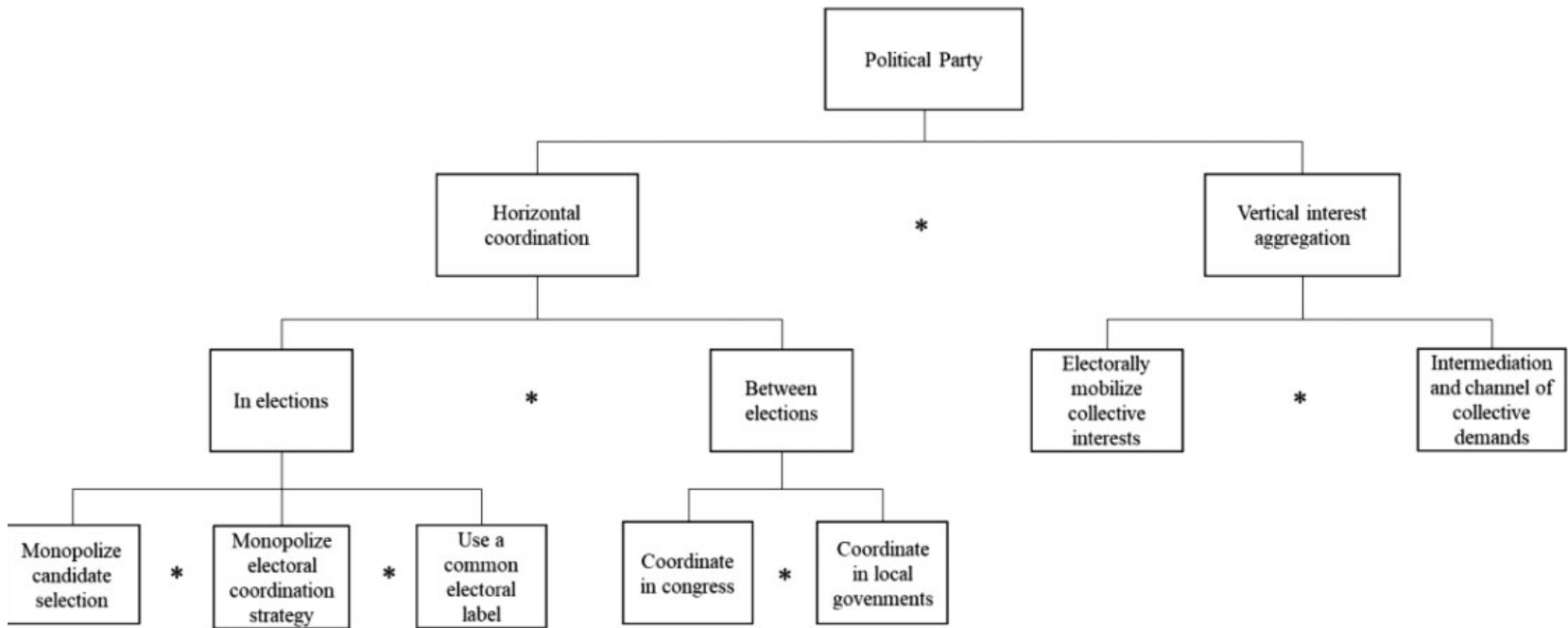
- Los partidos de izquierda en el gobierno son una condición necesaria para la redistribución, pero ¿son también una condición suficiente?

- **Los partidos importan.**
- Son agentes centrales en las democracias contemporáneas.
- Son los agentes que realizan la función de la representación política.
- Para mejorar la representación de los ciudadanos se necesitan partidos fuertes y enraizados.
- Esto implica tener partidos que no sean meras etiquetas y que no dependan exclusivamente de la voluntad de los líderes.
- No solo vehículos electorales.
- Se necesitan partidos “vibrantes” (Rosenblatt 2018); y sistemas de partidos con capacidad de adaptación, es decir, partidos que a los largo del tiempo logran incluir a los nuevos actores sociales y a los nuevos grupos, no son partidos desconectados (Piñeiro y Rosenblatt 2018).
- Sin embargo, muchos partidos no alcanzan a cumplir estas expectativas (Luna et al 2020

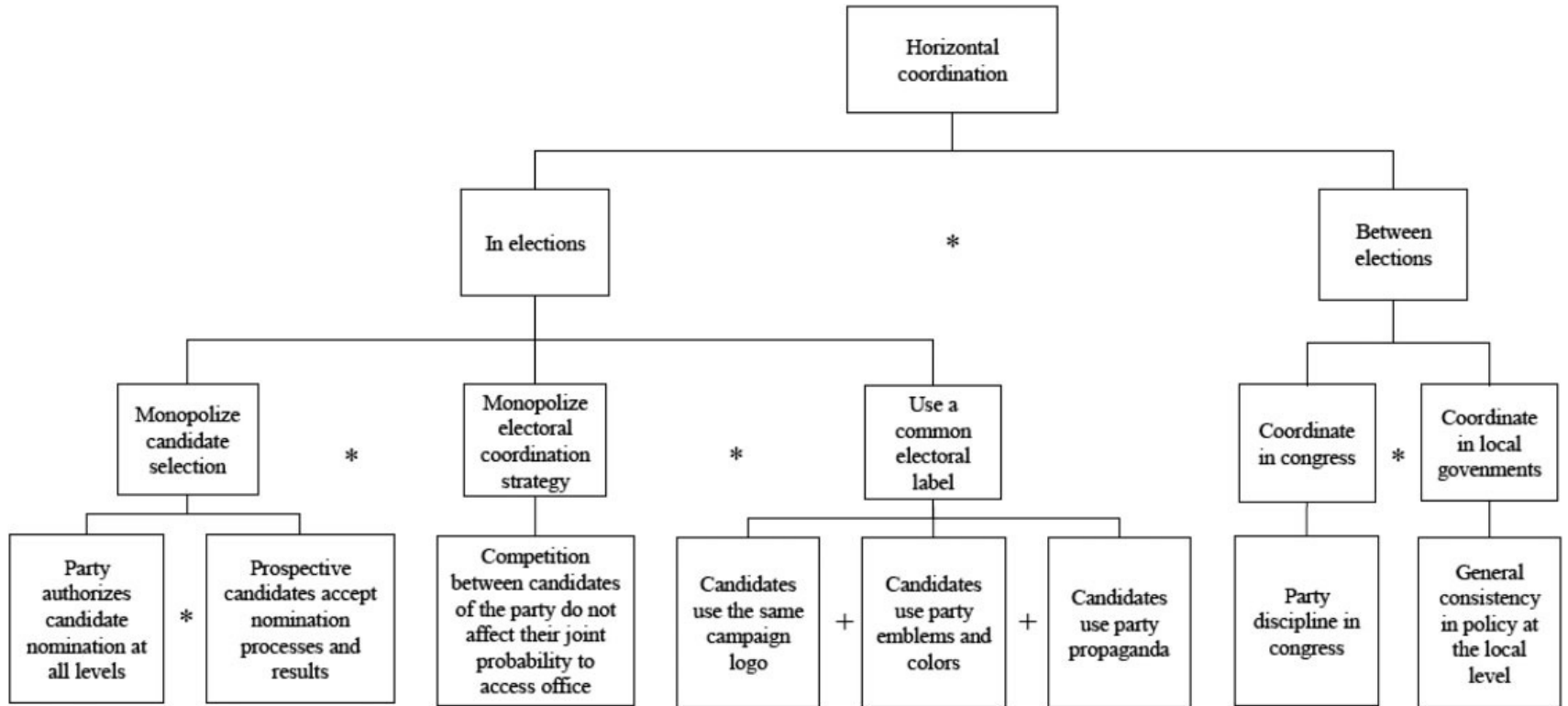
¿Qué tipos de partidos necesitan las democracias?

- Vehículos electorales vs. partidos políticos
- Democracia electoral vs. democracia representativa
- La literatura llama “partidos políticos” a muy diferentes cosas
- La mayoría de las veces en la ciencia política imperan concepciones minimalistas que asemejan los partidos a la competencia electoral de líderes ambiciosos.
- Se olvida la capacidad de los partidos para realizar la función de canalización de demandas e intereses sociales.
- Es necesario distinguir

Los atributos de los partidos políticos



Indicadores de coordinación horizontal



Indicadores de agregación vertical

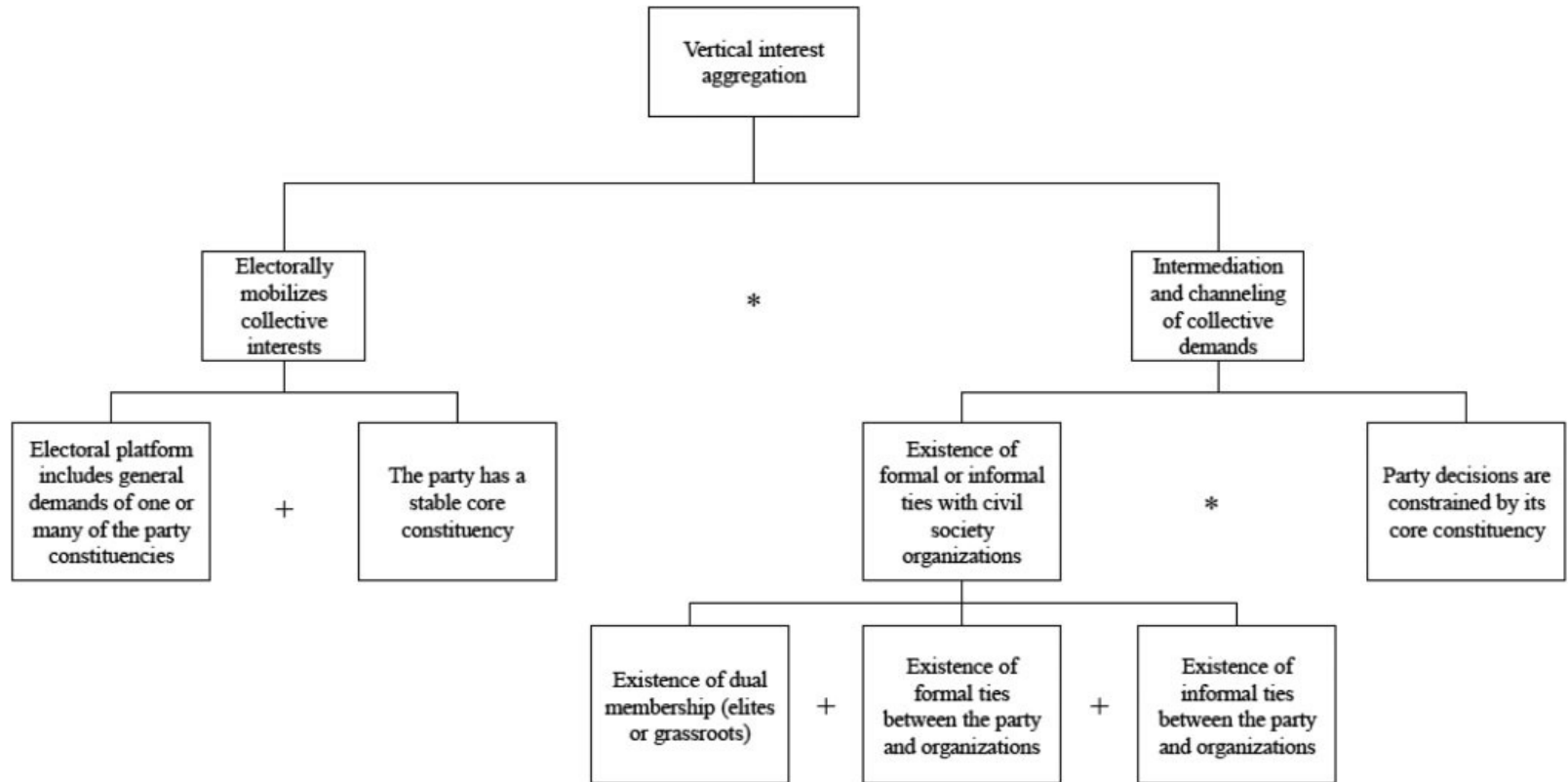


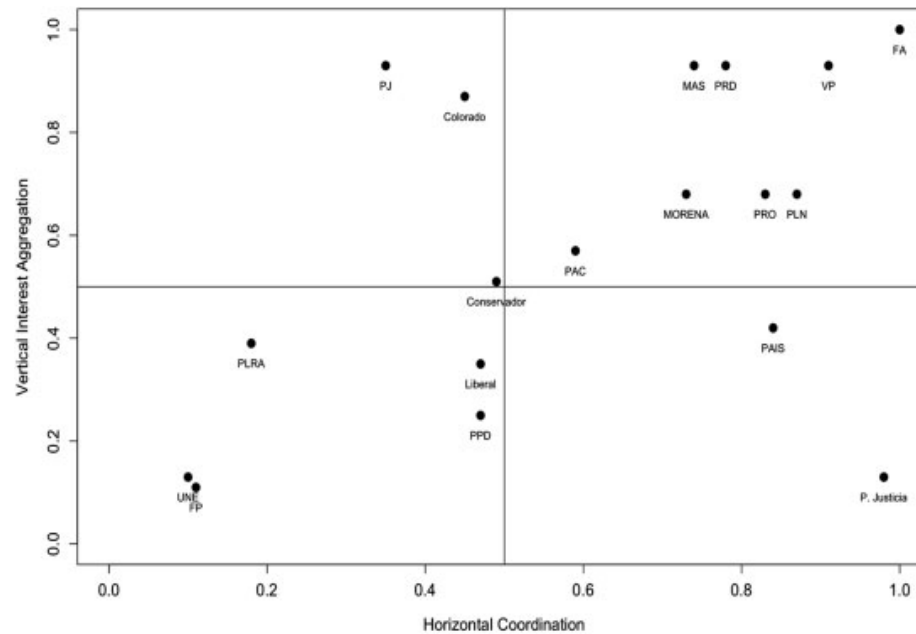
Table 1. Component and overall party index scores.

Party	Horizontal coordination	Vertical interest aggregation	Party index
Alianza PAIS (Ecuador)	0.84	0.42	0.59
Partido Colorado (Paraguay)	0.45	0.87	0.62
FA (Uruguay)	1.00	1.00	1.00
FP (Peru)	0.11	0.11	0.11
MAS (Bolivia)	0.74	0.93	0.83
MORENA (Mexico)	0.73	0.68	0.70
PAC (Costa Rica)	0.59	0.57	0.58
Partido Conservador (Colombia)	0.49	0.51	0.50
PJ (Argentina)	0.35	0.93	0.57
PJusticia (Venezuela)	0.98	0.13	0.36
Partido Liberal (Colombia)	0.47	0.35	0.41
PLN (Costa Rica)	0.87	0.68	0.77
PLRA (Paraguay)	0.18	0.39	0.27
PPD (Chile)	0.47	0.25	0.34
PRD (Mexico)	0.78	0.93	0.85
PRO (Argentina)	0.83	0.68	0.75
UNE (Honduras)	0.10	0.13	0.12
VP (Venezuela)	0.91	0.93	0.92

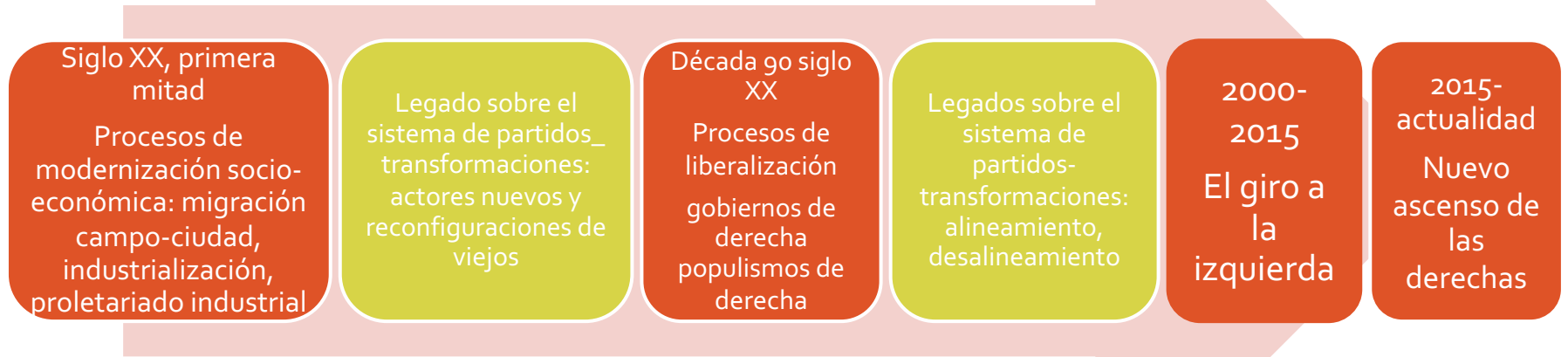
Source: Authors' own construction.

Table 2. A typology of political parties and diminished subtypes.

		Horizontal coordination	
		No	Yes
Vertical interest aggregation	Yes	Uncoordinated Party	Political Party
	No	Independents	Unrooted Party



Módulo 2.
**Los grandes procesos de la política
latinoamericana**



↑
Primera incorporación

↑
Inclusión de outsiders →

↑
Segunda incorporación

Cambios económicos y sociales

Collier y Collier (1991)

Obra clásica sobre las transformaciones de los sistemas de partidos en el siglo XX en América Latina.

Explica la primera gran transformación de los sistemas de partidos en los 8 países más modernos en América Latina.

- **A través de la clase obrera se explican las transformaciones en los sistemas de partidos.**
- Condiciones estructurales configuran el sistema de partidos.
- La incipiente industrialización y éxito de las economías agro-exportadoras conlleva procesos de urbanización y aparición del movimiento obrero.
- Fenómenos de migración campo-ciudad.
- El aumento de los sectores urbanos facilita la acción colectiva, la que también se ve impulsada por la difusión de ideas de sindicatos europeos que se movilizan y las ideologías que traían los inmigrantes europeos anarquistas, comunistas y socialistas.
- **Son masas urbanas a disposición.**

- Hasta ese momento el Estado se relaciona con el movimiento obrero por la represión (período oligárquico).
- La nueva cuestión social lleva a las elites a preguntarse ¿qué hacer con estos nuevos sectores obreros?
- **Es difícil pensar la legitimidad político-electoral sin que estos actores sean tenidos en cuenta.**
- Estos actores se vuelven necesarios al momento de la legitimación.
- De la exclusión a la incorporación, de la represión a la institucionalización.
- **Los sindicatos se convierten en un actor legítimo frente al Estado.**

- La incorporación de los trabajadores supone:

1. el declive de la clase oligárquica y el ascenso de las clases medias;
2. transición desde el liberalismo económico al intervencionismo estatal y la sanción de leyes de protección laboral y social;
3. introducción de fórmulas corporativas como formas institucionalizadas de resolver los conflictos (Sin embargo, en pocas ocasiones se reestructuró el sistema de producción y la relación con los sectores rurales).

- Condiciones iniciales: actor nuevo (sectores populares) y elites reformistas.
- Elites reformistas son clases medias que desafían a las viejas elites o son escisiones de las elites tradicionales.
- Pero independientemente de los orígenes sociales se autonomizan de sus orígenes.
- Resultado: incorporación de los sectores populares a los derechos sociales como una coyuntura crítica.

La incorporación de los sectores populares representó la primera coyuntura crítica para el sistema de partidos

- COYUNTURA CRÍTICA: Un período de cambio crítico que produce legados distintivos.
 - Thelen (1999): momentos cruciales fundantes de instituciones que dejan un legado que puede ser analizado mediante *path dependence* (trayectoria de cambio).
- Tradición del comparativismo histórico (*path dependence*)

Casos y modos de incorporación

- Países más modernos de América Latina estudiados en tanto pares:
 - Colombia y Uruguay
 - Argentina y Perú
 - Venezuela y México
 - Brasil y Chile
- La incorporación asumió diferentes vías.
- Dos formas de incorporación:
 - incorporación a partir del Estado (regímenes autoritarios, Chile y Brasil)
 - incorporación a través de un partido que busca ampliar su base electoral (resto de los casos, pero: Venezuela y México incorporación radical)

La incorporación tiene diferentes fechas de inicio en cada país:

Brasil: 1930-1945

Chile: 1920-1931

México: 1917-1940

Venezuela: 1935-

1948

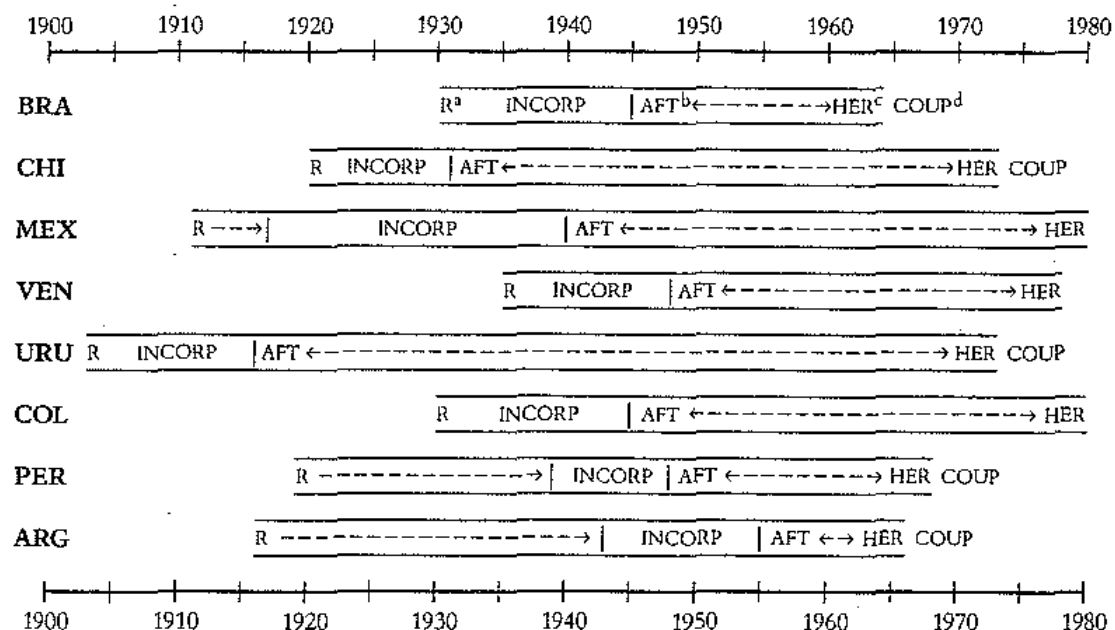
Uruguay: 1903-1916

Colombia: 1930-1945

Perú: 1939-1948

Argentina: 1943-1955

Figure 0.1 Chronological Overview: Onset of Reform Period, Incorporation, Aftermath, and Heritage



^a R (reform period) followed by no dashes indicates that the incorporation period began immediately with the onset of the reform period. R with dashes and an arrow indicates a delay.

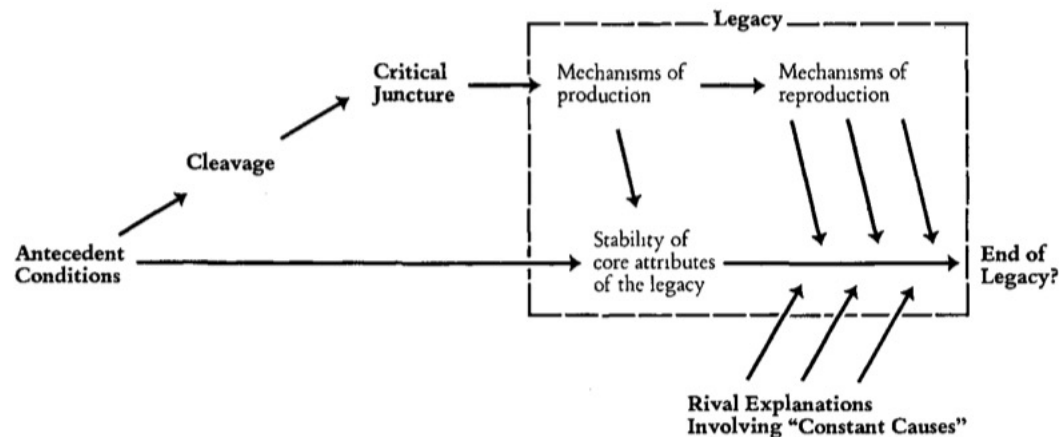
^b AFT (aftermath period) refers to the immediate political dynamics following incorporation.

^c HER (heritage period) refers to the longer-term legacy of incorporation. The heritage period encompasses most of the aftermath period, excluding only the episodes of conservative, authoritarian rule that followed incorporation in five of the cases of party incorporation. The complex issue of when each heritage period ends is explored in Chapter 8.

^d COUP refers specifically to the major coups, which occurred in five of the countries in the 1960s or 1970s and which launched periods of military rule that interrupted the mode of party politics that characterized the heritage period. Chapter 8 asks whether the pattern of politics that reemerged after this period of military rule reflected a continuation of the heritage of incorporation.

Modelo teórico:

- Institucionalismo histórico: el peso de la historia como causa, trayectoria dependiente
- Condiciones antecedentes---Coyunturas críticas (incorporación)—Secuelas--- Legados sobre los sistemas de partidos (mecanismos de reproducción)--- Fin de la trayectoria con otra coyuntura crítica



- La incorporación representa coyunturas críticas en los sistemas de partidos, es decir, momentos fundantes que desencadenan una trayectoria a modo de legado.
- El legado o la herencia responde a qué tipo de partidos surgirá, qué tipo de acomodación entre clases surgirá, si la dinámica de la competencia política será centrípeta o centrífuga, si la clase obrera se moviliza por un partido de izquierda o no, etc.
- El momento posterior: reacción, intento de revertir, en algunos casos con golpes militares en otros no.
- Todas las formas populistas generan polarización y reacción.

TABLE 0.1

Pairs of Countries: Similarities and Differences

<i>Socioeconomic Differences</i>	<i>Political Similarities during Incorporation Period</i>			
	<i>State Incorporation</i>	<i>Party Incorporation</i>		
		<i>Electoral Mob. by Trad. Party</i>	<i>Labor Populism</i>	<i>Radical Populism</i>
More socially homogeneous, higher on per capita modernization indicators	Chile	Uruguay	Argentina	Venezuela ^a
Less socially homogeneous, lower on per capita modernization indicators	Brazil	Colombia	Peru	Mexico ^a

Incorporación vía Estado

- Brasil y Chile.
 - La incorporación se produce a través de las burocracias estatales, la intención es despolitizar al movimiento obrero.
 - Son países autoritarios.
 - Control a través del Estado quiere decir que a partir de gobiernos autoritarios se persigue a sindicatos de izquierda y se permiten a sindicatos oficiales, sindicatos controlados por el Estado.
 - Derechos sociales y mejoras sociales, pero desde arriba y restricción al derecho de huelga.
 - Incorporación desmovilizada.

- En Brasil Getulio Vargas (militar), golpe de 1937: Estado Novo
- En Chile golpe de Ibáñez y otros militares comenzó en 1924 pero se consolidó en 1927 cuando Ibáñez tomó el poder.
- Oligarquía era muy fuerte en ambos países.
- Vargas e Ibáñez promueven reformas laborales (incorporación)
- En ambos países burocracias militares desplazaron a la oligarquía y transformaron el Estado, pero no atacaron las posiciones económicas de la oligarquía.
- En ambos países emergió un Estado de compromiso con orientación reformista-conservadora o conservadora-modernizadora, basada en una elite híbrida.
- **No hubo movilización electoral de los sectores populares centrada en un partido como en los otros casos, sino una "coalición acomodaticia" entre reformistas y la oligarquía.**

Incorporación vía partido (1)

- Uruguay y Colombia:
 - Son casos donde los viejos partidos de elites se reconfiguraron ante la irrupción de la cuestión popular.
 - No obstante, la movilización de los trabajadores fue solo electoral, estos partidos no desarrollaron fuertes vínculos con los sindicatos.
- **Es un caso de movilización electoral por partidos tradicionales.**

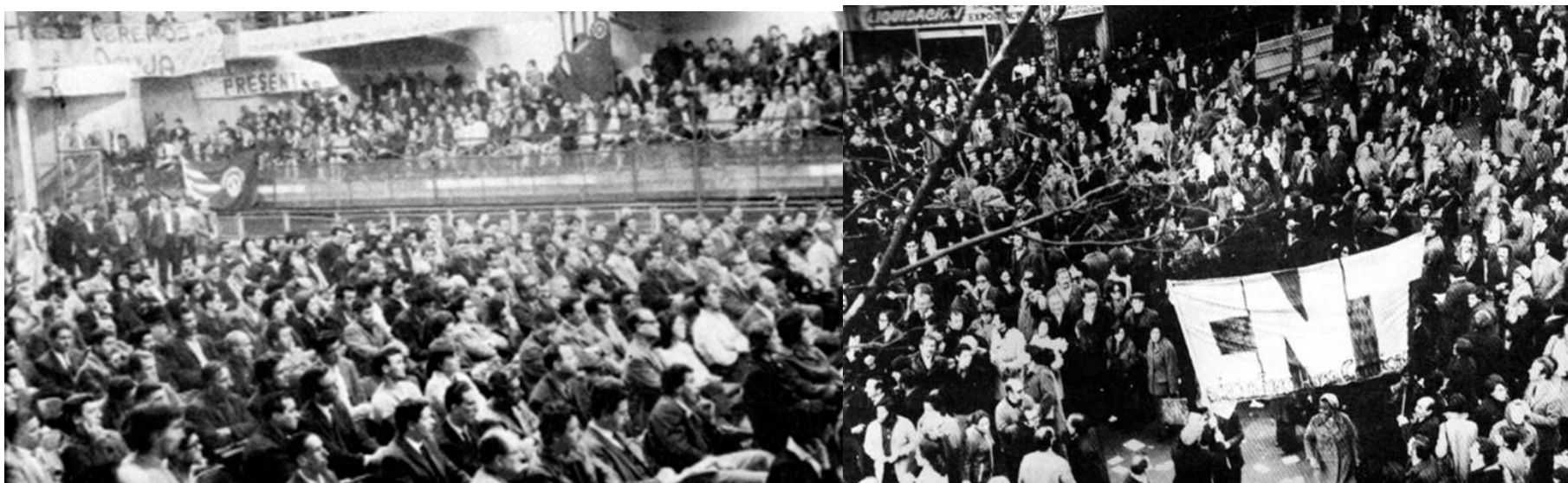
Incorporación vía partido (2)

- Argentina y Perú, son casos de movilización por partidos populistas (el PJ y el APRA).
- En estos casos la incorporación supuso el surgimiento de nuevos partidos antioligárquicos.
- **Movilización populista**
- **Estos partidos construyeron fuertes vínculos con los sindicatos y contribuyeron a su organización.**
- Vinculación con sectores urbanos.

Incorporación vía partido (3)

- México y Venezuela:
 - **Son casos de movilización populista radical.**
 - A diferencia de Perú y Argentina, en Venezuela y México los partidos populistas no solo tuvieron vínculos con las masas urbanas, sino también con el campesinado.
 - La incorporación fue más comprensiva e incluyó reformas agrarias.
 - Las clases trabajadoras y los campesinos fueron movilizados electoralmente y organizados en sindicatos que aparecieron ligados al partido que los movilizó (el PRI en México y AD en Venezuela)

Década del 60, agotamiento de la ISI y aumento de la polarización





Quiebres democráticos
Llegan los militares





Se van los militares!

Transiciones hacia la democracia



Los '90, el giro liberizador



Contexto general

- Fin del keynesianismo a nivel mundial, crisis del petróleo y de la deuda. Baja del precio de los *commodities*, desarrollos de los NICs.
- Agotamiento de la matriz estado-céntrica en América Latina, forjada al amparo del modelo de industrialización por sustitución de importaciones (ISI).
- Se abre paso una etapa de reformas neoliberales que comenzó lentamente en la década del '70 bajo las dictaduras y, se consolidó, en la mayoría de los países de la región en la década del '90 bajo gobiernos democráticos.

- Década del '80 es la "década perdida" en AL
 - Restricciones del sector externo
 - Imposibilidad para generar crecimiento
 - Imposibilidad de hacer frente a la deuda externa.
 - escenarios de alta inflación o hiper-inflación (Argentina, Bolivia, Brasil y Perú)
- Los países latinoamericanos comienzan a pensar en reformas liberalizadoras.
- Hay presiones externas

Un nuevo clima de época

- Había nuevas ideas a nivel mundial.
- Ascenso de las ideas neoliberales. (Hasta la década del 70 en América Latina no se observa gran presencia de cuadros tecnócratas neoliberales).
- Los organismos multilaterales de crédito ejercieron presión sobre los países periféricos por un ajuste económico neoliberal.
- En la nueva estrategia liberalizadora influía el cambio en el “clima ideológico” mundial.
- Ante el declive de las ideas keynesianas de estímulo a la demanda –que habían sido influyentes durante el período de la ISI- el nuevo “recetario” del Banco Mundial, el Fondo Monetario Internacional y EE.UU., se resumía en el llamado **Consenso de Washington**.
 - apertura comercial, apertura a la inversión privada, combate a la inflación y reducción del Estado, reformas laborales, flexibilización, reducción del Estado Bienestar, reformas educativas y descentralización.

Una única receta, diferentes resultados

- La necesidad de atraer capitales y crédito internacional llevó a los países de América Latina a transitar por el camino del ajuste.
- Pero...
- No en todos los casos se encararon reformas liberalizadoras igualmente profundas.
- Chile, México y Bolivia adoptaron profundos ajustes neoliberales, otros casos como Brasil y Uruguay el ajuste fue menor (Remmer 1998, Huber y Stephens 2012).
- Las reformas no se inician en el mismo momento en todos los países (Murillo 2009).