



GESTIONANDO EL DESARROLLO

Cristina Zurbriggen

Licenciatura en Desarrollo/FCS-UDELAR

Edición 2024





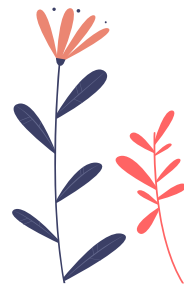


1er clase



PARTE I- Presentación

- 
- 
- ❖ Introducción del Programa
 - ❖ Objetivos del Curso
 - ❖ Trabajar colectivamente
 - ❖ Modalidad de Evaluación
 - ❖ Intereses y expectativas



El curso

Busca crear un espacio de trabajo para el diseño de políticas públicas en el abordaje problemas complejos, con fin de promover transiciones sostenibles y justas

- ❖ Enfoque sistémico en el abordaje de problemas complejos
- ❖ Identificar las capacidades estatales para abordajes de problemas complejos: anticipación, experimentación, integración de conocimiento y monitoreo, evaluación y aprendizaje
- ❖ Métodos y herramientas -Teoría de cambio

Objetivos del curso

- ❖ Ofrecer una introducción a **enfoques sistémicos** para el análisis de problemas y diseño de estrategias de intervención, con fin de aplicar estos conocimientos en espacios gubernamentales, organismos internacionales u organizaciones sociales de diversa naturaleza
- ❖ Brindar a los participantes **habilidades analíticas y herramientas colaborativas**, fomentar un espacio de **mapeo y aprendizaje colectivo** para diseñar el cambio
- ❖ Generar un espacio de aprendizaje **reflexivo e intercambio de saberes** con el fin de activar miradas críticas, imaginarios colectivos y acciones colaborativas para **proyectar alternativas sostenibles a futuros posibles**



Los estudiantes pueden esperar aprender:

- ❖ Ser capaz de abordar problemas complejos desde un enfoque sistémico;
- ❖ Recopilar, analizar información relevantes con el fin de desarrollar una comprensión básica del problema, integrando metodología cualitativa y cuantitativa
- ❖ Analizar y mapear las partes interesadas y los actores claves involucrados en el problema de política, y sus intereses
- ❖ Mapear los límites del problema-sistema e identificar las entradas, salidas y externalidades del sistema;
- ❖ Explorar diferentes escenarios
- ❖ Ser capaz de diseñar una Teoría del Cambio, estrategia de intervención-acción





C

Innovando en el Diseño de Políticas públicas

Diseñando políticas públicas en Realidades Plurales

Múltiples voces y cosmovisiones

¿Cómo vemos, entendemos y moldeamos el mundo?

¿Cuáles son los futuros que (podemos) imaginar?

¿Cuáles son las historias que nos contamos sobre qué mundo es posible?



Módulos del Curso

1. Diseño de políticas públicas
2. Problemas complejos
3. Capacidades estatales en el diseño de políticas públicas
4. Métodos y herramientas para el diseño de políticas públicas



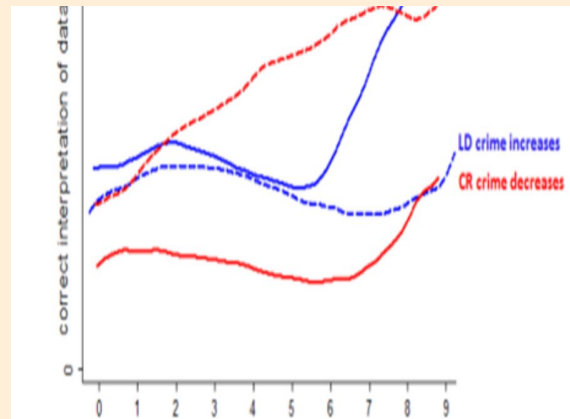
Módulo 1 - Diseño de Políticas Públicas

El diseño de política no es un proceso racional - lineal sino sistémico (complejidad, incertidumbre y conflicto de intereses)

Los datos importan, los argumentos, los valores, las narrativas también

La importancia de la marcos interpretativos y narrativas en las políticas públicas

Diseñando políticas públicas hacia transiciones sostenibles y justas







Módulo 1 - Diseño de Políticas Públicas

El diseño de políticas públicas implica considerar los altos niveles de incertidumbre, dificultad para anticipar los variados impactos directos e indirectos de las posibles intervenciones estatales.

Dichas intervenciones requieren conocimientos técnicos de diferentes disciplinas (**interdisciplina**) y conocimiento de los destinatarios de la política (**transdisciplina**) y **gestión coordinada multisectorial** (niveles de gobierno e incluso con participación de agentes no estatales), incluyendo intereses o perspectivas contradictorias y en conflicto.






Módulo 2 - Problemas Complejos



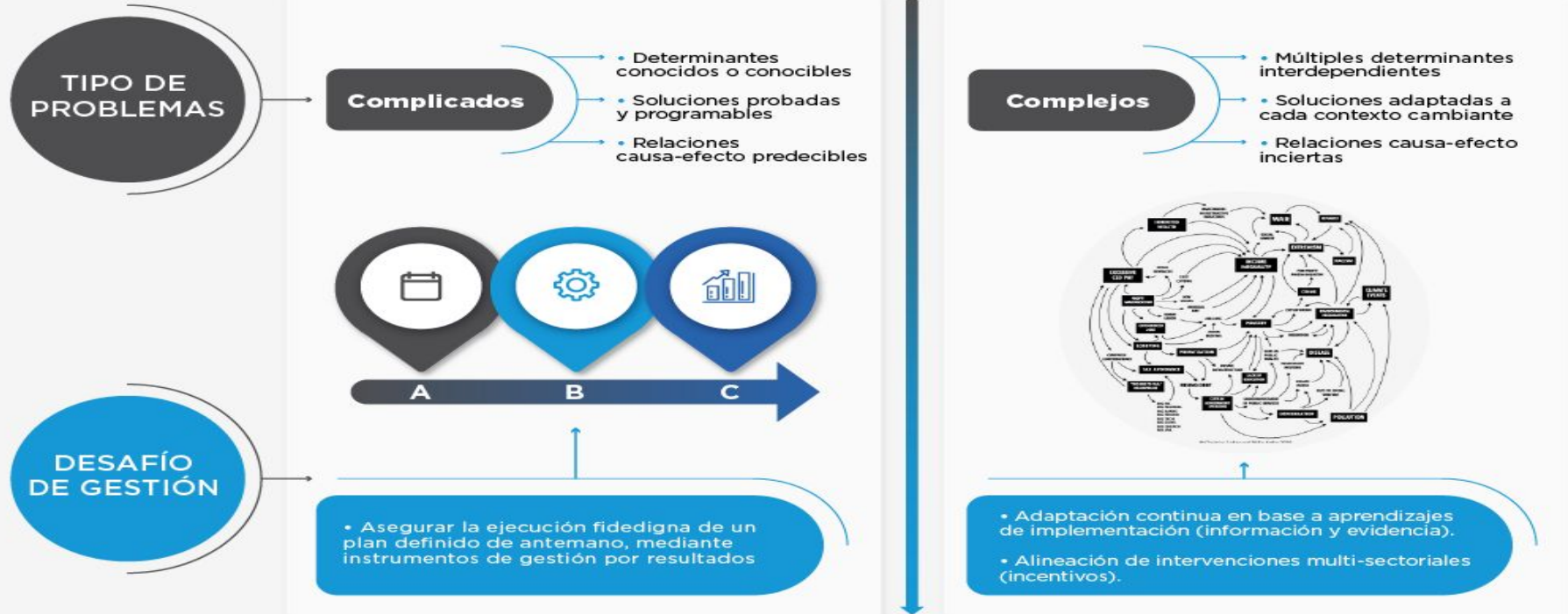
Los problemas públicos son complejos, generados por un conjunto entrelazado de factores, conocidos o aún no claramente determinados, que se influyen mutuamente y cuyas relaciones causa-efecto son contingentes y difíciles de prever.

Por ejemplo, **construir un subterráneo es complicado**. Requiere recursos humanos calificados e instrumentos de gestión sistemáticos, pero a la vez existe conocimiento ya demostrado sobre las actividades que es preciso planificar y ejecutar.

En cambio, **gestionar la movilidad urbana, la pobreza, entre otros es complejo**: está influida por millones de interacciones continuas y cambiantes entre los actores que componen el tránsito, y por lo tanto demanda adaptación continua y específica.



Módulo 2 - Problemas Complejos



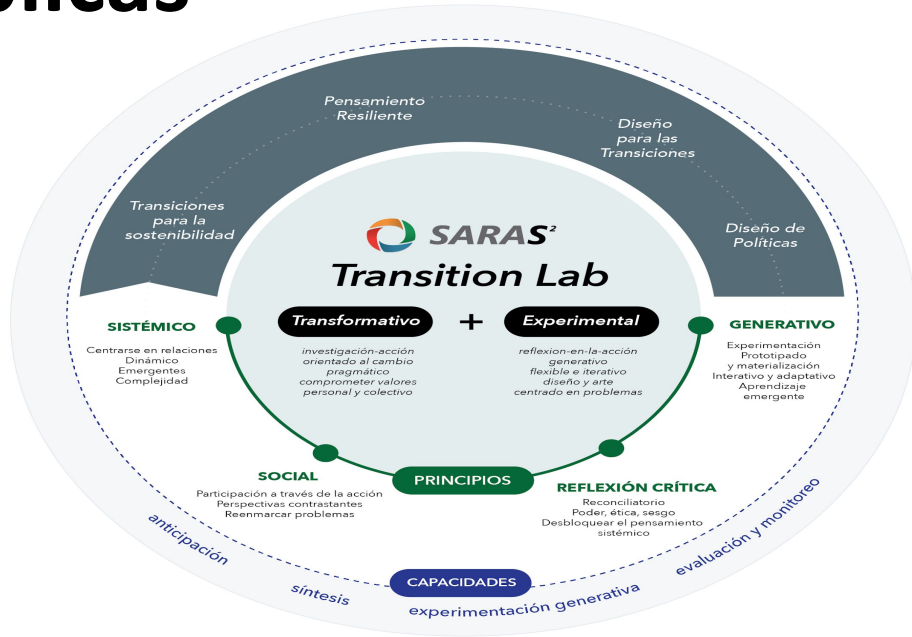
Modulo 3 - Capacidades para diseño de políticas públicas

- ❖ Capacidad estratégica anticipatoria - Escenarios (visión común) y la exploración de futuro
- ❖ Capacidad de integración de conocimiento. Pluralismo metodológico (visión sistémica -metodología)
- ❖ Capacidad de experimentación y adaptación en el diseño de la intervención (experimentación)
- ❖ Capacidad de monitoreo - evaluación y aprendizaje
- ❖ Capacidad creativa transformadora y Comunicación y Liderazgo público.





Modulo 3 - Capacidades para el diseño de políticas públicas

T-LAB - espacio de innovación creativa y experimental para propiciar transiciones y trayectorias plurales de sistemas socio-ecológicos complejos en América Latina y avanzar hacia transiciones justas.



<http://saras-institute.org/es/laboratorio-para-las-transiciones-saras-t-lab/>



Modulo 3 - Capacidades estatales en el diseño de políticas pública

Tip Resource Lab

<https://tipresourcelab.net/resource-lab/component-1/section-1/>

#

Itaca - Políticas de Innovación Transformativa

<https://itacapit.webs.upv.es/>



Modulo 4 - Métodos y Herramientas

Teoría del Cambio

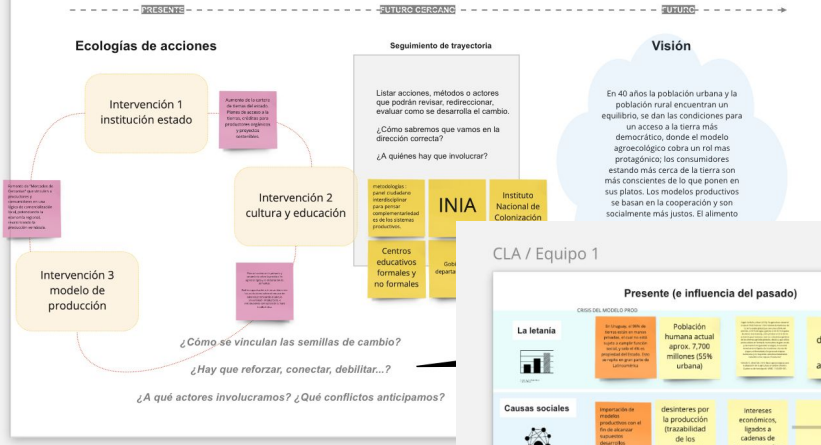
- ❖ Diseñar una ruta de cambio
- ❖ Ayudar generar una visión común a dónde queremos avanzar, definir compañeros de viaje y actividades
- ❖ Incluye una justificación de una acción, supuestos, sistema de creencias que subyace y que explican los mini pasos que conducen a una meta a largo plazo, como la conexiones entre actividades y los resultados de una intervención, considerando los actores y los conflictos posibles.



Backcasting / Ecologías de intervención en el presente

Teoría del cambio: intervenciones en el presente, ecologías y trayectorias

Una teoría de cambio es una hoja de ruta que identifica una visión, acciones, lógicas, actores y formas de seguimiento y evaluación.



CLA / Equipo 1



Plataforma de trabajo colaborativa Miro

Veamos nuestros intereses.


<https://miro.com/app/board/uXjVOFS4uWE=>



Modalidad de trabajo

Presentaciones conceptuales
Vamos a trabajar en equipos organizados en
base a temas o
áreas de interés

El curso culmina con una sesión final en donde cada grupo presenta su proceso y expone propuestas centradas en su problema



Cronograma

Módulo 1: El problema en el presente

Módulo 2: El problema en el futuro

EJERCICIOS

1

Mapa de problema

2

Mapa de actores

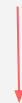
3

Causas profundas

4

Narrativas y encuadre

Presentación Grupal oral 1



Presentación 1: re-encuadre

30 de abril

Entrega la semana siguiente

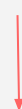
5

Visiones a futuro

6

Trayectorias

Presentación Grupal Oral 2



Presentación 2: teoría de cambio

28 de mayo

Informe final para exonerar 25 de junio

Modalidad de Evaluación

Estudiantes reglamentados- 75% clases obligatorias

La condición de reglamentado da lugar a dos posibilidades:

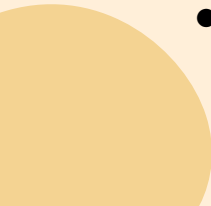
- a) el estudiante tendrá derecho a la promoción si alcanza o supera un promedio de Muy Bueno (09), exime del examen final;
- b) Derecho a rendir examen si en la aprobación del curso obtiene un promedio de entre Regular (03) y Muy Bueno Bueno (08)..

Estudiantes libres examen elaboración de un trabajo externo que contendrá 5 preguntas reflexivas sobre los 4 módulos del curso. En ambos casos la pauta se difundirá una semana antes de la fecha fijada por el calendario de Bedelía.



Modalidad de Evaluación

Con el fin de exonerar la materia:

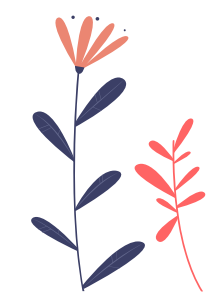
- Dos presentaciones grupales en clase (30%) Avances de la presentación del problema elegido (30 de abril) y una segunda presentación del diseño de intervención (28 de mayo).
 - Los grupos son de 3 personas
 - Entrega de un primer informe grupal sobre la presentación del problema elegido y sus características (Primera semana de mayo) y entrega de un segundo informe que contenga la anterior y la presentación del diseño de intervención (25 de junio) (70%). Equivale a los parciales
 - Informe también deberá hacer referencias a los conceptos clave presentados y discutidos en clase
- 



¿Preguntas o comentarios?



PARTE II- Conociéndonos



Posibles temas:

Medioambiente

Desarrollo productivo

Cultura

Migración

Generaciones (infancia, juventud, vejez)

Inseguridad

Participación

Convivencia

Trabajo

Discapacidad

Vivienda

Educación

Género

Salud



Posibles temas



Cerrando la brecha de adaptación del agua: una perspectiva comparativa inter y transdisciplinaria de los riesgos y vulnerabilidades regionales en Canadá y América Latina.

<https://saras-institute.org/es/canada/>



Alimentación y Bienestar

<https://alimentacionybienestar.ei.udelar.edu.uy/>





¿Preguntas o comentarios?



El primer paso será conformarnos en grupos en base a temas de interés, para luego comenzar a explorar el problema



Para la próxima semana

Lecturas Módulo 1 Políticas Públicas

Dente, B. y Subirats, J. (2014). Decisiones públicas. Análisis y estudio de los procesos de decisión en políticas públicas. Barcelona, Ariel. Cap. 2 y 3.

Cano, L. (2014). El giro argumentativo del análisis de políticas públicas ¿El lugar de la política en las políticas? En: Cuervo, J. (Ed.) Ensayos sobre políticas públicas II, Bogotá, Universidad Externado de Colombia

Olaya, C. (2016). El análisis de políticas públicas: la evolución de una disciplina y su relevancia en Colombia. *Gobernar: The Journal of Latin American Public Policy and Governance: Vol. 1, (1), Article 6.*

Rein, M. y Schon, D. (2016). Un discurso de la política que refleja el marco. En: CAF, La evaluación de Políticas. Fundamentos Conceptuales y analíticos.

Weiss, C. (1999) La investigación de políticas ¿datos, ideas o argumentos? En: CAF, La evaluación de Políticas. Fundamentos Conceptuales y analíticos.

Lecturas complementarias

Transiciones Sostenibles

- Ramírez Matías (2023) Abriendo paso a las políticas y prácticas de innovación transformativa en América Latina – 1. Edición. -- Bogotá: Tirant lo Blanch. Capitulo 1 -
- Köhler, J., Environmental Innovation and Societal Transitions, <https://doi.org/10.1016/j.eist.2019.01.004>
- Escobar, A. (2020). Política pluriversal: lo real y lo posible en el pensamiento crítico y las luchas latinoamericanas contemporáneas. *Tabula Rasa*, 36, 323-354. Prefacio del libro



Gracias!

criszurbriggen@gmail.com